

# TENDANCES RÉGIONALES

AOÛT 2023

Période de collecte :

du mardi 29 août 2023 au mardi 5 septembre 2023

La Banque de France exprime ses plus vifs remerciements aux entreprises et établissements de la région Provence-Alpes-Côte d'Azur qui participent à cette enquête mensuelle sur l'évolution de la conjoncture économique dans les secteurs de l'industrie, des services marchands, du bâtiment et des travaux publics.

CONTEXTE NATIONAL	2
SITUATION RÉGIONALE	3
SYNTHÈSE DE L'INDUSTRIE	4
SYNTHÈSE DES SERVICES MARCHANDS	8
SYNTHÈSE DU SECTEUR BÂTIMENT – TRAVAUX PUBLICS	11
PUBLICATIONS DE LA BANQUE DE FRANCE	13
MENTIONS LÉGALES	14
MÉTHODOLOGIE	15

## Contexte National

Selon les chefs d'entreprise participant à notre enquête (environ 8 500 entreprises ou établissements interrogés entre le 29 août et le 5 septembre), l'activité a progressé en août dans les services et le bâtiment et s'est repliée dans l'industrie, sous l'effet notamment de fermetures estivales prolongées dans certains secteurs. Pour septembre, les chefs d'entreprise anticipent une progression de l'activité dans les trois grands secteurs, avec néanmoins un ralentissement dans les services. Dans l'industrie, la reprise de septembre serait alimentée par le report de productions non réalisées en août dans les secteurs de l'automobile et de l'aéronautique notamment. Au-delà, les carnets de commandes se dégradent à des niveaux en deçà de leurs moyennes de long terme.

Les difficultés d'approvisionnement continuent de diminuer dans le bâtiment (10 % des entreprises les mentionnent en août, après 13 % en juillet) et dans l'industrie (17 %, après 21 %). Pour le cinquième mois consécutif, les industriels jugent que les prix sont en nette baisse pour les matières premières et que ceux des produits finis se stabilisent.

Dans les trois grands secteurs, la proportion d'entreprises ayant augmenté leurs prix le mois précédent continue de reculer et de se rapprocher de ses niveaux pré-Covid.

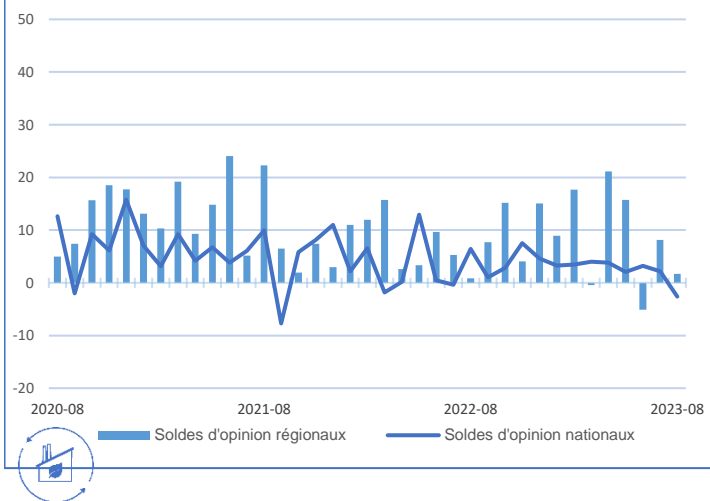
Les difficultés de recrutement reculent quelque peu mais concernent encore la moitié des entreprises (50 %, après 52 %).

Notre indicateur d'incertitude recule dans le bâtiment et demeure stable dans l'industrie et les services marchands. La situation de trésorerie reste jugée dégradée dans l'industrie et dans les services.

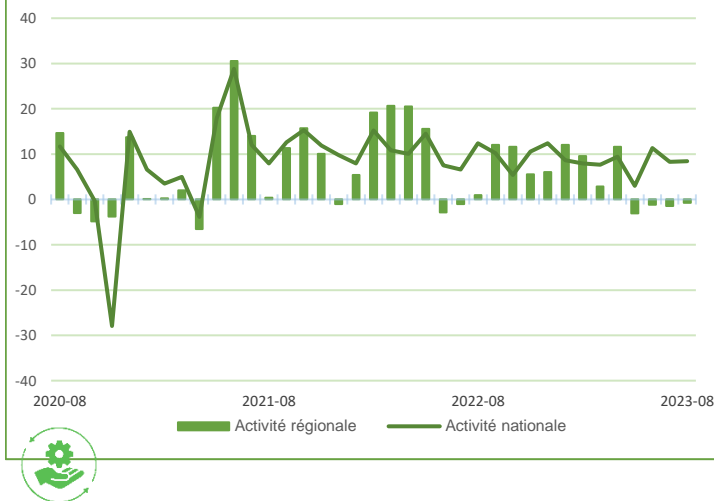
Sur la base des résultats de l'enquête, complétés par d'autres indicateurs, nous estimons que le PIB continuerait de progresser au troisième trimestre 2023, mais sur un rythme sensiblement plus modéré (compris entre + 0,1 % et + 0,2 % en variation trimestrielle, après + 0,5 % au trimestre précédent).

## Situation régionale

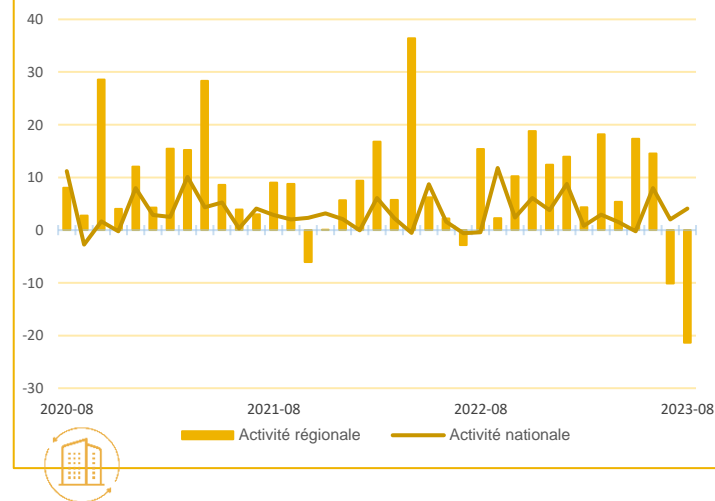
Évolution de l'activité dans l'industrie



Évolution de l'activité dans les services marchands



Évolution de l'activité dans le bâtiment



Source Banque de France

### Points Clefs

En août, l'économie régionale est caractérisée par :

- une quasi-stabilité de la production dans l'industrie en lien avec les fermetures annuelles ;
- un maintien de la croissance dans les services malgré une demande plus faible ;
- un recul marqué de l'activité dans le bâtiment dû aux nombreux chantiers à l'arrêt pour les congés d'août.

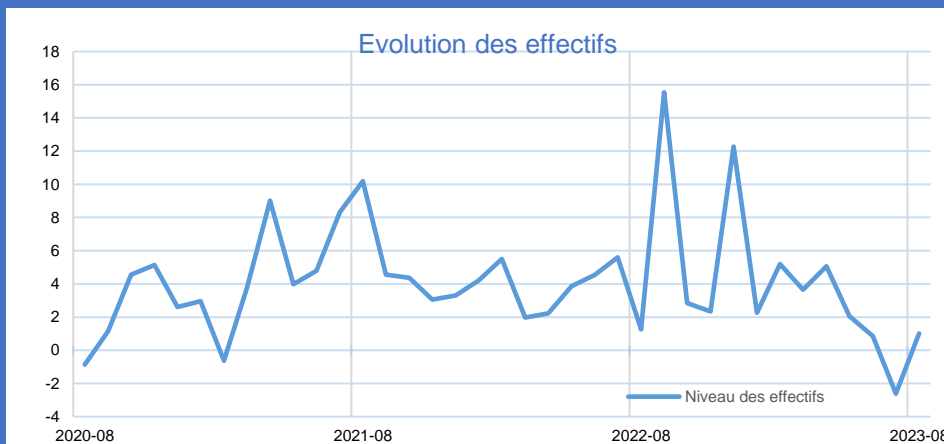
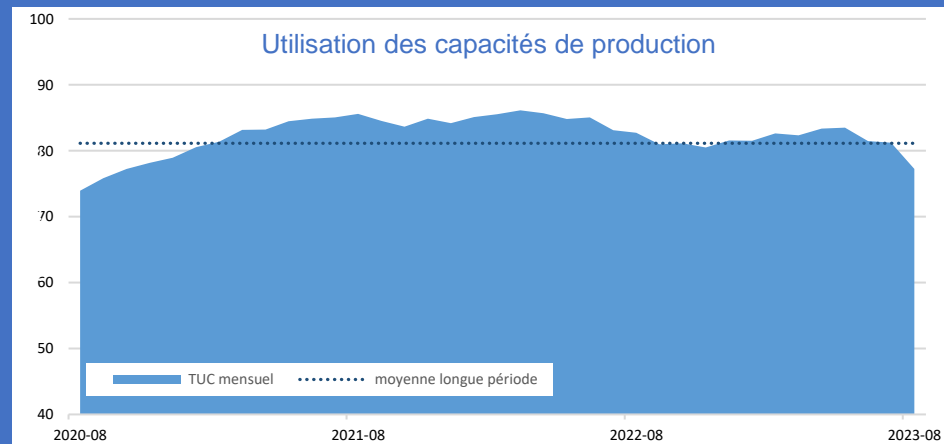
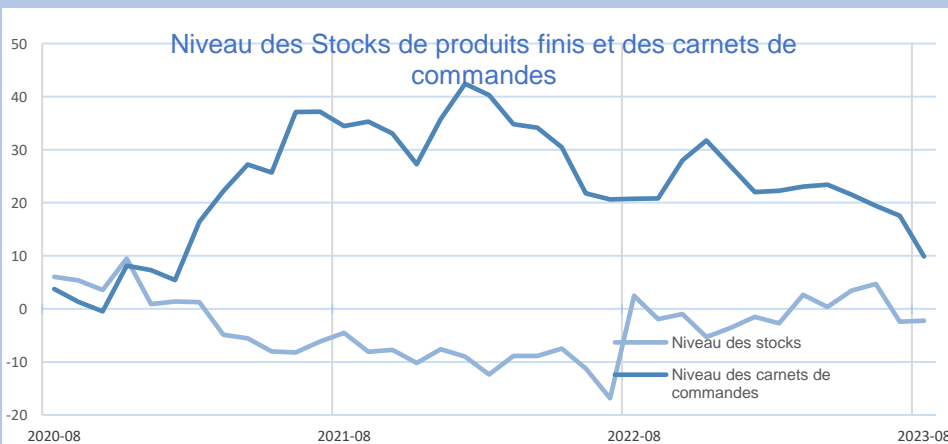
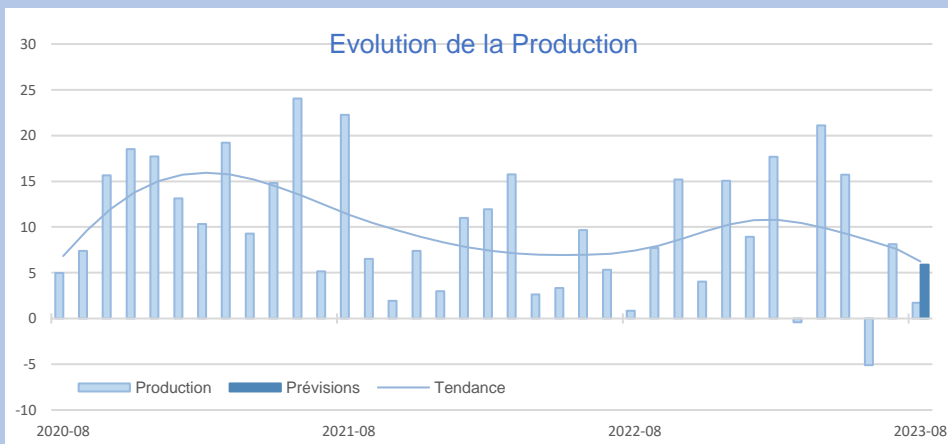
Excepté dans l'industrie où les tarifs de vente sont légèrement repartis à la hausse, les prix d'achat comme les prix de vente dans les services et la construction se sont stabilisés.

À court terme, une reprise est anticipée dans l'industrie, les services et le bâtiment.



## Synthèse de l'Industrie

Ralenti par les fermetures annuelles, le rythme de l'activité s'est affaibli dans l'ensemble. Aussi, le taux d'utilisation des capacités productives évolue-t-il en-dessous de sa moyenne de long terme. Les prix des matières premières se sont redressés. Les prises de commandes demeurent néanmoins orientées à la hausse. Les stocks sont au niveau attendu. Les effectifs se sont consolidés. En septembre, une croissance de la production est anticipée.



INDUSTRIE

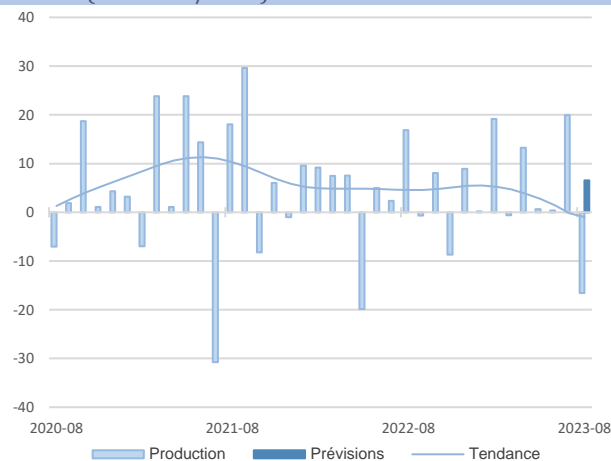
INDUSTRIE

Source Banque de France – INDUSTRIE

23,1%

Part des effectifs dans ceux de l'Industrie (ACOSS 12/2021)

### Fabrication de denrées alimentaires et de boissons

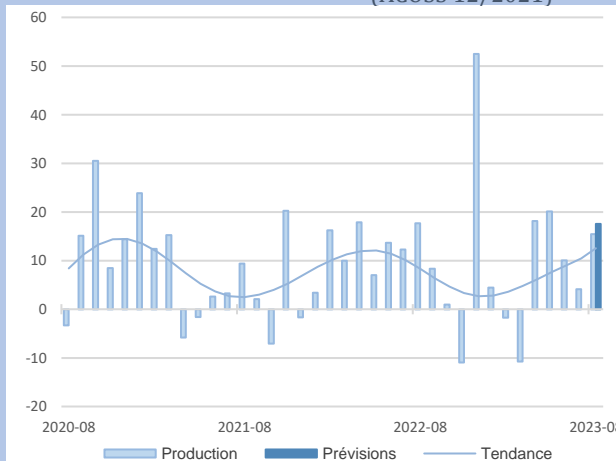


Les secteurs du travail des grains, de la fabrication de produits de boulangerie et de boissons ont enregistré une hausse d'activité. A l'inverse, ceux de la transformation des fruits et légumes et de la viande ont reculé en raison d'une moindre demande et des fermetures annuelles. Le léger renchérissement de certaines matières premières reste sans incidence sur les prix de vente. Les effectifs se sont resserrés. Les stocks se réduisent un peu. Les professionnels tablent sur un rebond de l'activité en septembre.

### Equips électriques, électroniques, informatiques et autres machines

12,9%

Part des effectifs dans ceux de l'Industrie (ACOSS 12/2021)

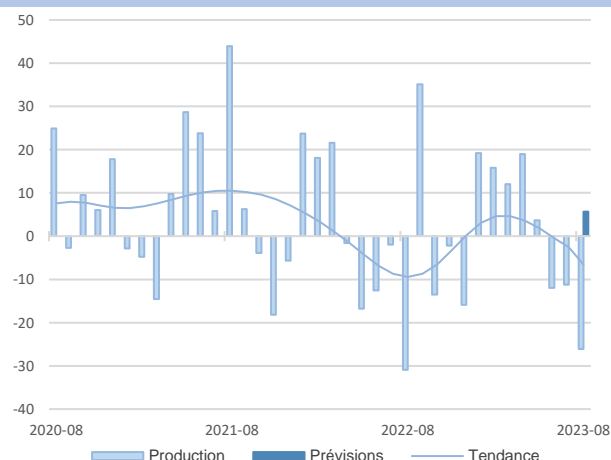


Portée tout particulièrement par le dynamisme de la fabrication d'équipements électriques, l'activité du secteur s'inscrit en hausse. Les prix demeurent globalement stables tant à l'achat qu'à la vente. Les effectifs n'évoluent quasiment pas en moyenne. Les stocks s'amointrissent sous l'effet d'une demande élevée. Cette tendance haussière devrait se maintenir le mois prochain.

## INDUSTRIE



## GRANDS SECTEURS



13,8%

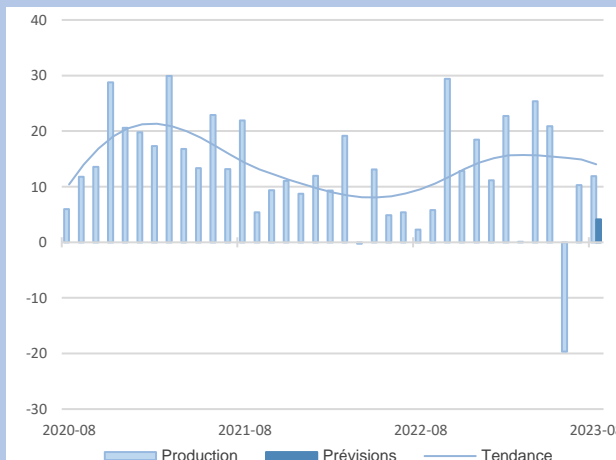
Part des effectifs dans ceux de l'Industrie (ACOSS 12/2021)

### Fabrication de matériels de transport

Les fermetures annuelles ont engendré une diminution marquée de la production. La stabilité tant du prix des matières premières que des prix de vente se confirme. Le niveau des effectifs demeure inchangé. Les stocks se maintiennent. Une reprise de l'activité est attendue à la rentrée.

Les industries de ce secteur conservent un bon rythme de fabrication. Tant à l'achat qu'à la vente, les prix évoluent légèrement à la hausse. Bien que contrastés, les effectifs sont demeurés constants. S'agissant des stocks, la tendance est également à la stabilité. L'activité ne devrait pas évoluer à court terme.

### Autres produits industriels

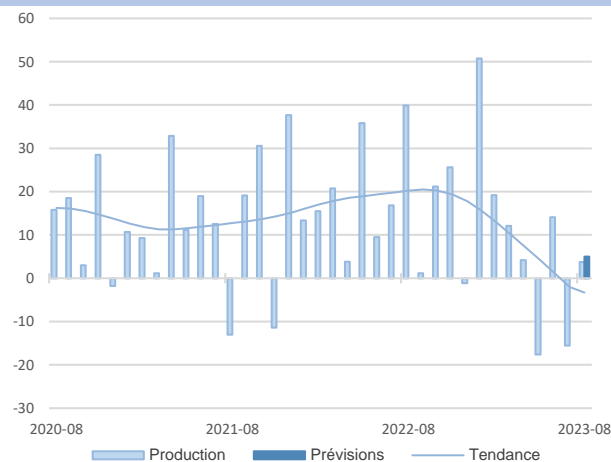


50,2%

Part des effectifs dans ceux de l'Industrie (ACOSS 12/2021)

**8,1%**  
Part des effectifs dans autres produits industriels (ACOSS 12/2021)

### Travail du bois, industrie du papier et imprimerie



Le niveau d'activité s'est stabilisé malgré une demande étrangère en repli.

Les prix des matières premières ont connu une légère augmentation, sans affecter les prix de vente qui sont restés inchangés.

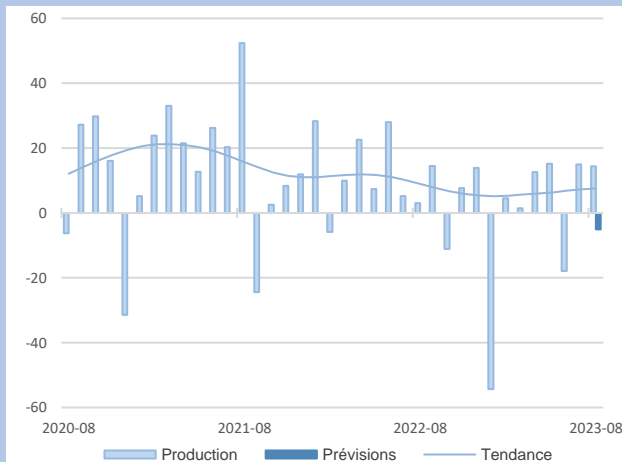
Les effectifs sont restés quasiment à l'identique.

Les stocks se sont maintenus.

Le mois prochain devrait s'inscrire dans la continuité.

### Produits en caoutchouc, plastique et autres

**13,9%**  
Part des effectifs dans autres produits industriels (ACOSS 12/2021)



La production a conservé sa dynamique haussière.

Les prix des matières premières et des produits finis ont été ajustés.

Les équipes se sont de nouveau réduites.

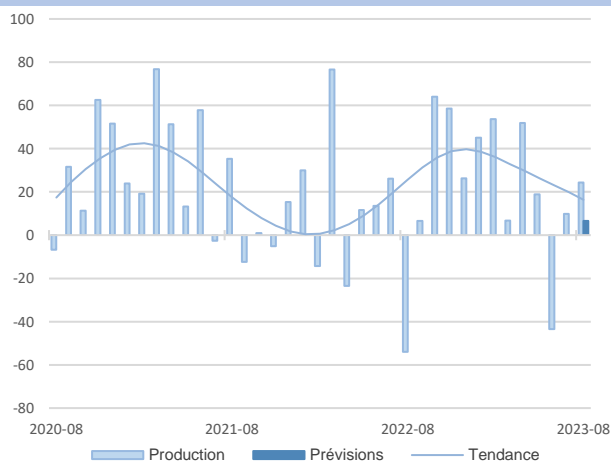
Les stocks se sont alourdis.

Les dirigeants anticipent une stabilité de l'activité pour le mois de septembre.

## AUTRES PRODUITS



## INDUSTRIELS



Tirée par un regain de la demande, la production s'est accrue.

Le redressement du coût des intrants ne s'est pas répercuté sur les prix de vente.

Les stocks se sont réduits.

Des recrutements ont pu renforcer les équipes.

Une progression plus modérée des fabrications est attendue pour septembre.



**Pour en savoir plus** : vous pouvez cliquer sur l'image pour accéder directement à la dernière enquête annuelle Bilan et Perspectives 2022-2023.

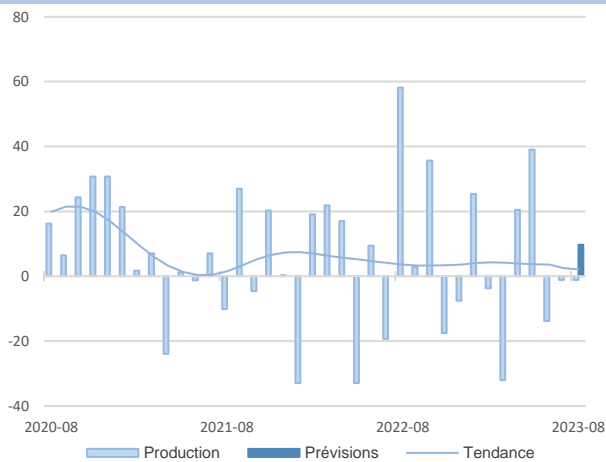
**23,5%**  
Part des effectifs dans autres produits industriels (ACOSS 12/2021)

### Industrie chimique

**4,3%**  
Part des effectifs dans autres produits industriels (ACOSS 12/2021)

**6,2%**  
Part des effectifs dans autres produits industriels (ACOSS 12/2021)

### Métallurgie et fabrication de produits métalliques



La baisse globale des commandes n'a pas eu d'impact sur le niveau d'activité.

La stabilité prévaut également pour les prix, à l'achat comme à la vente.

Les effectifs ont diminué.

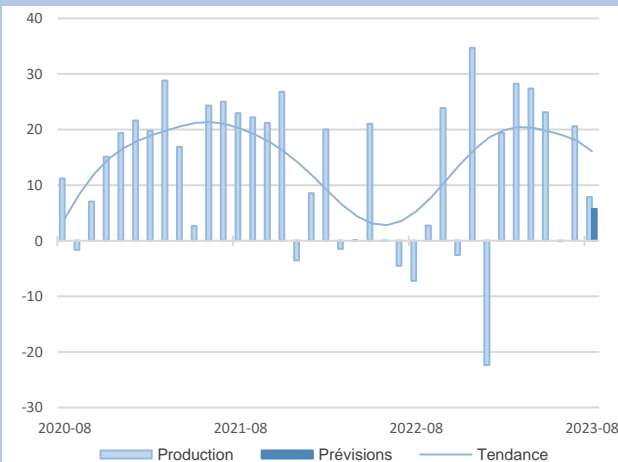
Les stocks ont été consommés.

Les industriels misent sur un rebond de la production.

**AUTRES PRODUITS**

### Autres ind. manufacturières, réparat°/installation machines

**29,9%**  
Part des effectifs dans autres produits industriels (ACOSS 12/2021)



Portés par la vitalité de la demande étrangère, les courants d'affaires sont demeurés bien orientés.

Le renchérissement des matières premières s'est transmis aux prix de vente.

Aucun mouvement significatif n'est à signaler du côté des stocks.

Les équipes se sont étoffées.

Les prévisions devraient rester assez favorables en septembre.

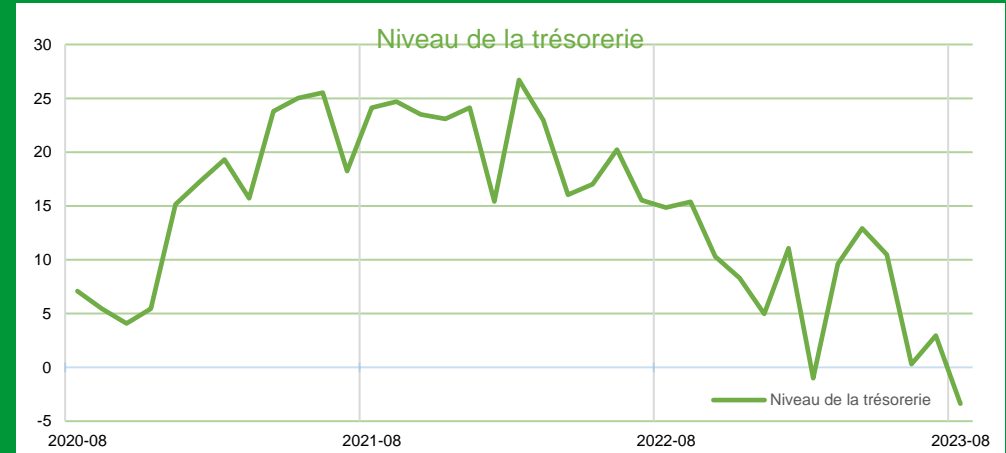
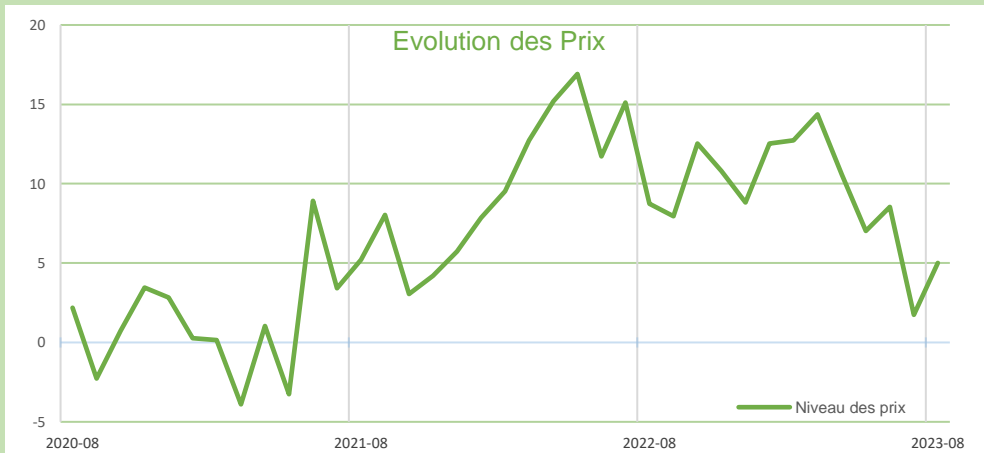
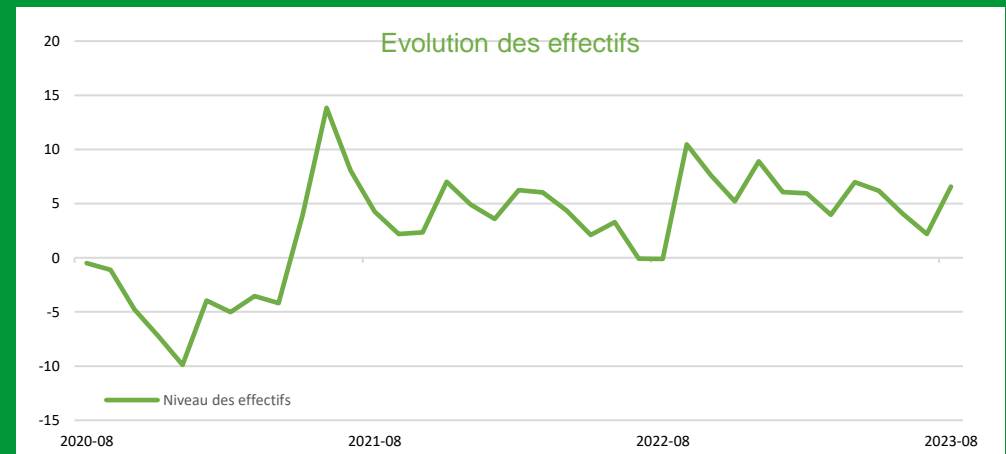
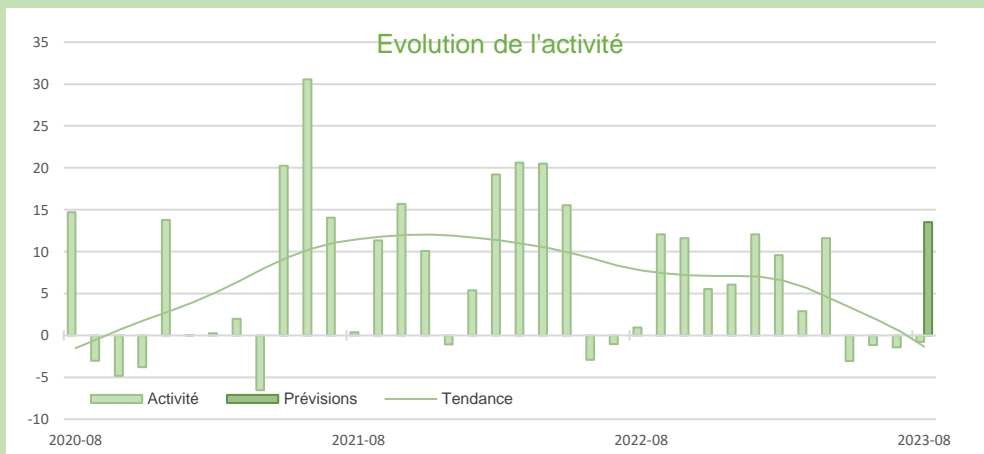
**INDUSTRIELS**





## Synthèse des services marchands

L'activité s'est globalement maintenue en août avec des différences sectorielles assez marquées. Les prix ont légèrement progressé. Quelques embauches sont venues renforcer les équipes. Une reprise d'activité est anticipée en septembre.



SERVICES MARCHANDS

SERVICES MARCHANDS

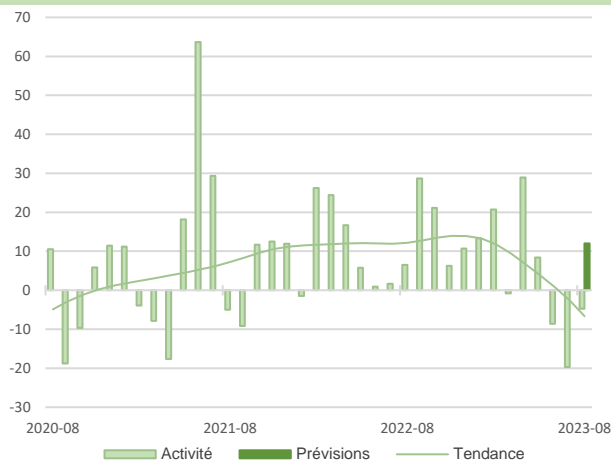
Source Banque de France – SERVICES



33,5%

Part des effectifs dans ceux des services marchands (ACOSS 12/2021)

### Réparation automobile, Transports, Hébergement et restauration



L'activité a marqué le pas au mois d'août.

Les prix ont été ajustés à la hausse.

Les équipes se sont renforcées.

Les dirigeants sont optimistes pour les prochaines semaines.

3,6%

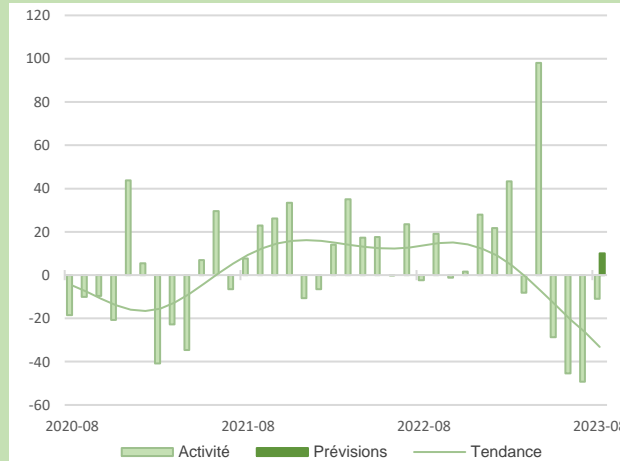
Part des effectifs dans ceux des services marchands (ACOSS 12/2021)

### dont Réparation automobile

Le nombre de transactions s'est encore contracté.

Les tarifs et le niveau des effectifs sont restés égaux.

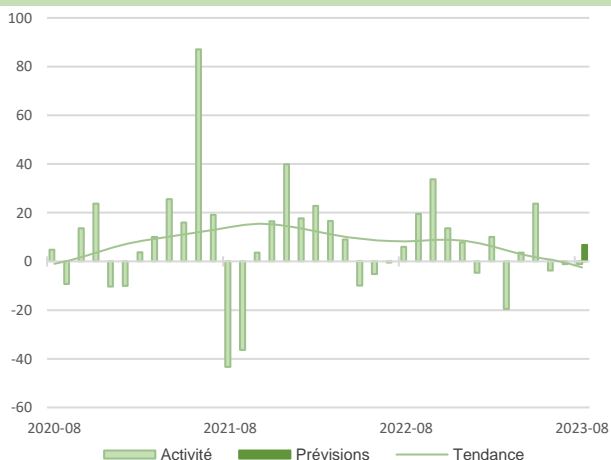
Les anticipations à court terme sont favorables.



## SERVICES



## MARCHANDS



Les courants d'affaires sont demeurés constants.

La hausse de l'index pétrolier a contribué à celle du prix des devis.

Des embauches ont été réalisées.

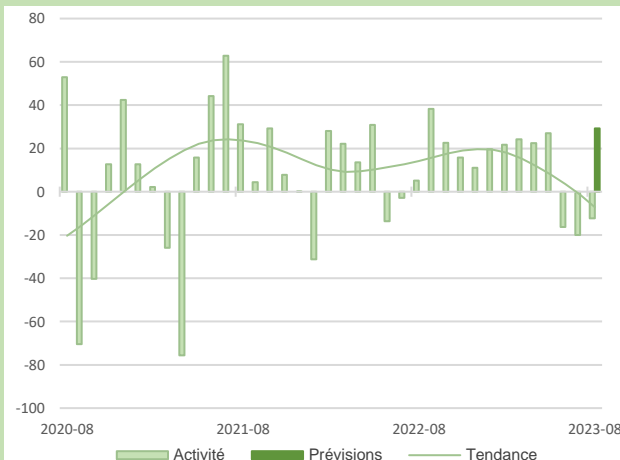
Un regain d'activité est anticipé au mois prochain.

Globalement, pénalisé par une demande en baisse, le secteur de l'hébergement a enregistré un nouveau repli de son activité.

La tendance baissière des prix s'est ralentie.

Les effectifs se sont maintenus bien que les difficultés de recrutement persistent.

En septembre, la perspective des prochains événements sportifs et le retour des séminaires devraient dynamiser le taux d'occupation.



9,6%

Part des effectifs dans ceux des services marchands (ACOSS 12/2021)

### dont Transports et entreposage

### dont Hébergement

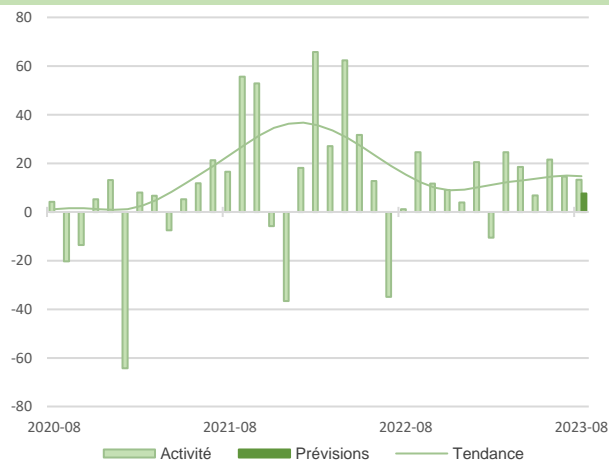
6,2%

Part des effectifs dans ceux des services marchands (ACOSS 12/2021)

11,9%

Part des effectifs dans ceux des services marchands (ACOSS 12/2021)

### Information et communication



Portée par une demande forte, l'activité a poursuivi sa tendance haussière.

Les prix ont de nouveau été revalorisés.

La situation de l'emploi s'est encore améliorée.

Les professionnels tablent sur une croissance d'activité en septembre.

**Ce secteur inclut les filières de l'édition et des activités informatiques**

### Act. spécialisées scient. et tech., services admin. et de soutien

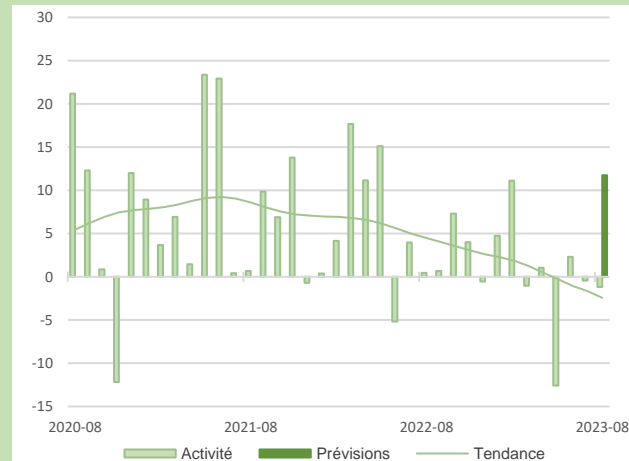
50,7%

Part des effectifs dans ceux des services marchands (ACOSS 12/2021)

Ce secteur est resté stable au niveau de l'activité, des prix et des effectifs où le recrutement de profils spécifiques reste problématique.

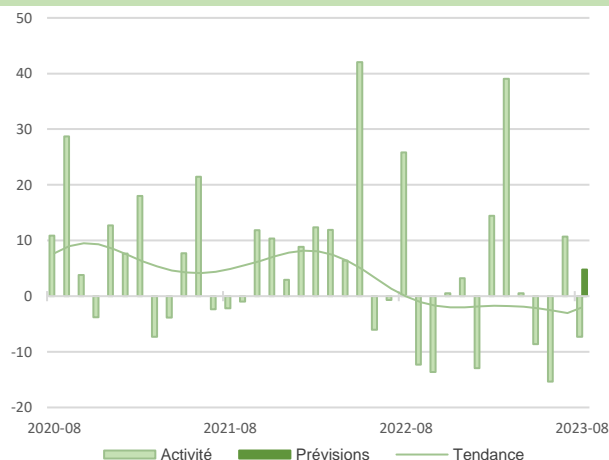
Une reprise d'activité est attendue à court terme.

**Outre les filières commentées ci-dessous, ce secteur inclut la filière « publicité et études de marché »**



## SERVICES

## MARCHANDS



Le volume des transactions s'est maintenu tant dans l'ingénierie technique que dans le conseil où la demande enregistre une baisse.

Les tarifs et les effectifs sont restés stables sauf dans l'ingénierie technique où ils ont progressé.

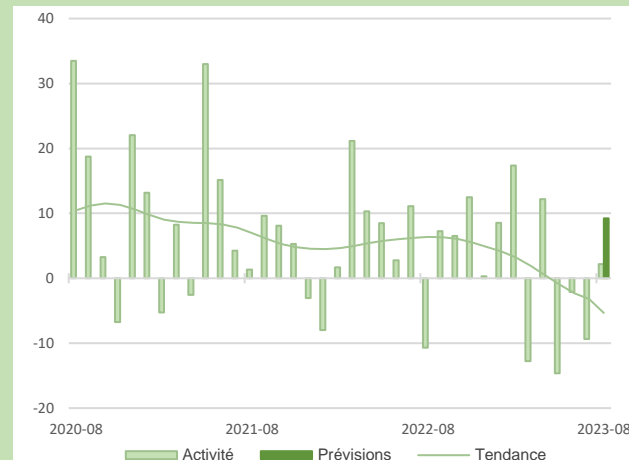
Les prévisions d'activité sont favorables pour le mois prochain.

**Ce secteur inclut la location automobile, le travail temporaire et le nettoyage**

Les courants d'affaires ont peu évolué à l'exception de la location où une hausse a été observée.

Globalement, les prix et les effectifs sont constants hormis dans la location où les prix ont davantage augmenté.

La tendance pour les prochaines semaines demeurerait bien orientée dans ce secteur.



11,5%

Part des effectifs dans ceux des services marchands (ACOSS 12/2021)

**dont Act. Jurid., compta, gestion, architectt, ingénierie, analyse tech.**

**dont Services administratifs et de soutien**

28,2%

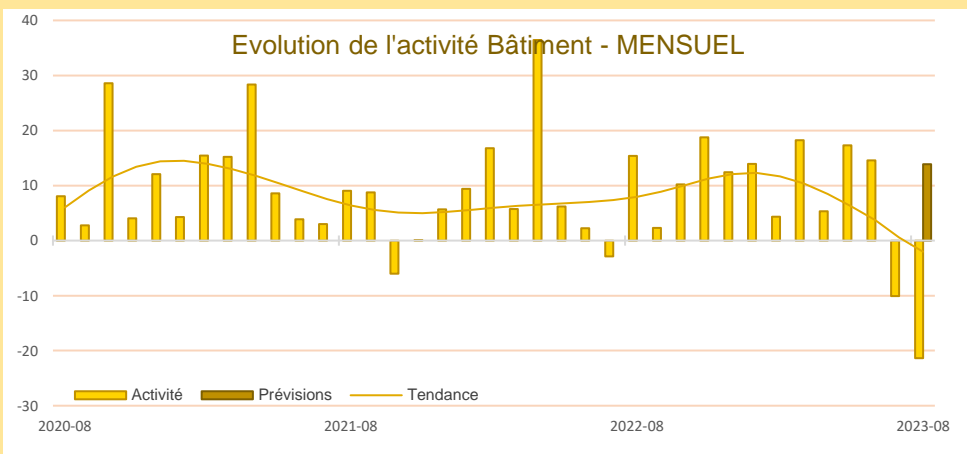
Part des effectifs dans ceux des services marchands (ACOSS 12/2021)



## Synthèse du secteur Bâtiment – Travaux Publics

L'activité est en retrait en raison des fermetures d'été qui concernent autant le gros œuvre que le second œuvre. Les carnets de commandes sont à un niveau correct.

Les indicateurs devraient revenir à la normale pour le prochain mois.



L'activité demeure en retrait, principalement en raison des fermetures pour les congés d'été.

S'agissant des prix, ils sont restés stables dans le second-œuvre et quelques réajustements à la hausse ont été réalisés dans le gros-œuvre.

Les effectifs n'ont pas évolué.

Dans l'ensemble, les carnets sont corrects et une reprise est prévue pour septembre.

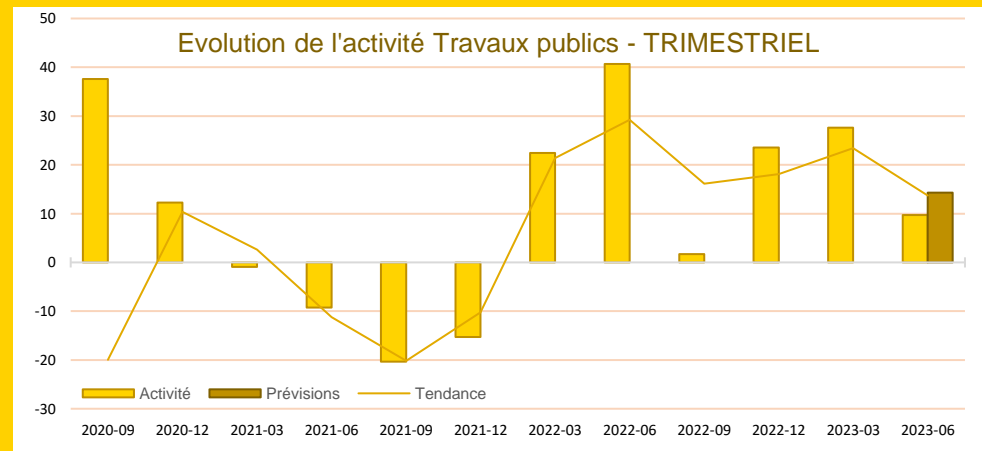
**2e Trimestre :** L'activité de la filière des travaux publics poursuit sa progression sur un rythme un peu moins soutenu qu'au trimestre précédent.

La situation des carnets de commandes est correcte dans l'ensemble.

La hausse du prix des devis se poursuit.

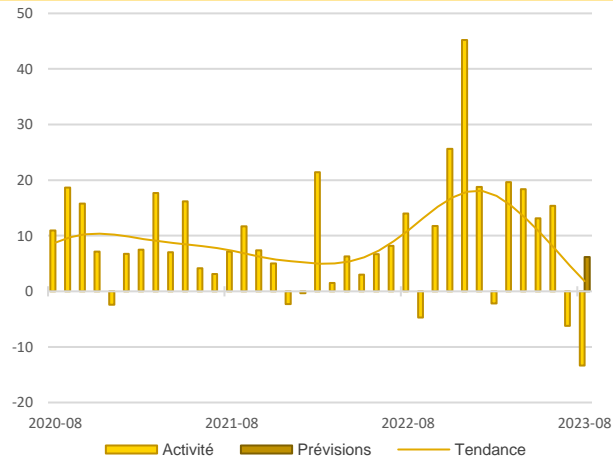
En dépit de besoins croissants, les difficultés de recrutement persistent.

Les entrepreneurs anticipent une progression d'activité sur le prochain trimestre



28,7%

Part des effectifs dans ceux du BTP (ACOSS 12/2021)



### Gros œuvre

L'activité du gros œuvre est structurellement faible en cette période de l'année en lien avec la fermeture annuelle des entreprises.

Les équipes sont restées inchangées.

Une reprise est attendue dans les prochaines semaines.

### Second œuvre

Ce secteur s'inscrit de nouveau en retrait car certains clients ont réduit leur activité.

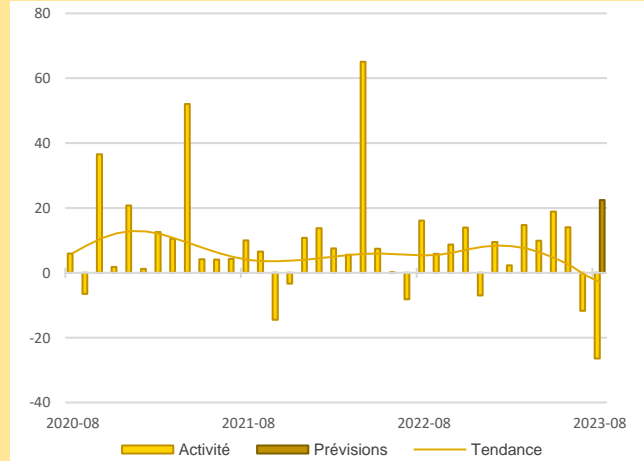
Les effectifs sont stables.

Des recours à la sous-traitance ont été nécessaires.

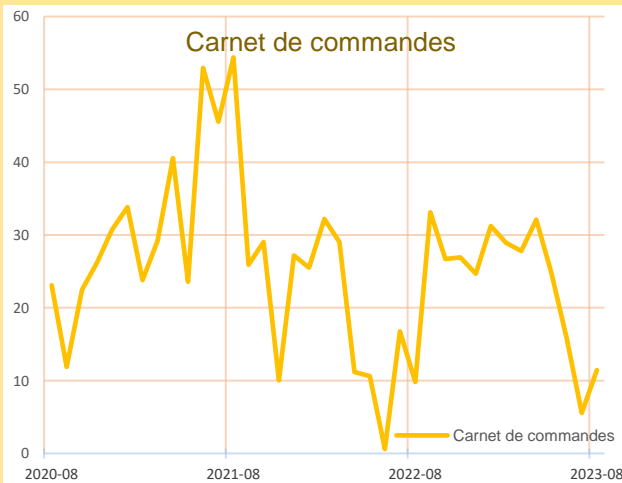
D'après les professionnels, les perspectives sont favorables pour le mois prochain.

48,5%

Part des effectifs dans ceux du BTP (ACOSS 12/2021)

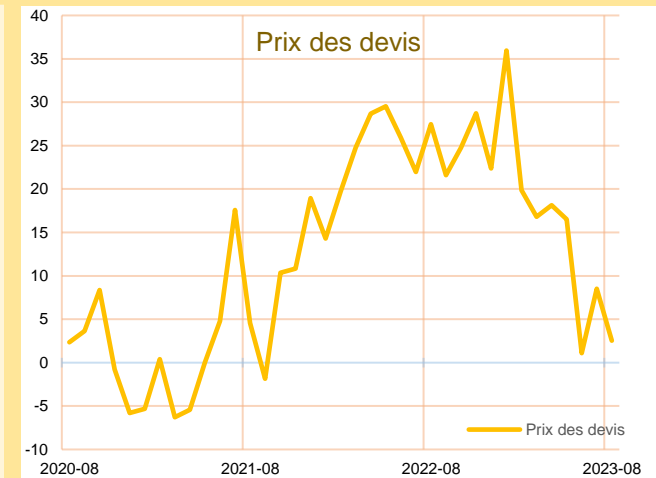


## BÂTIMENT



Les carnets de commande ont gagné en consistance et permettent d'offrir une visibilité juste satisfaisante à court terme.

### Carnets de commandes



Les prix des devis se sont tassés. Dans l'ensemble, les professionnels prévoient une stabilisation de leurs tarifs au mois prochain.

### Prix des devis



Publications de la Banque de France

Catégorie	Titre
 Crédit	<a href="#">Crédits aux particuliers</a> <a href="#">Accès des entreprises au crédit</a> <a href="#">Crédits par taille d'entreprises</a> <a href="#">Financement des SNF</a> <a href="#">Taux d'endettement des ANF – Comparaisons internationales</a> <a href="#">Crédits aux sociétés non financières</a>
 Epargne	<a href="#">Taux de rémunération des dépôts bancaires</a> <a href="#">Performance des OPC - France</a> <a href="#">Épargne des ménages</a> <a href="#">Évolutions monétaires France</a>
 Chiffres clés France et étranger	<a href="#">Défaillances d'entreprises</a>
 Conjoncture	<a href="#">Tendances régionales en Provence - Alpes - Côte d'Azur</a> <a href="#">Conjoncture Industrie, services et bâtiment</a> <a href="#">Enquête sur le commerce de détail</a>
 Balance des paiements	<a href="#">Balance des paiements de la France</a>



**Banque de France  
Service des Affaires Régionales**

*Place Estrangin-Pastré CS 90003 - 13254 MARSEILLE CEDEX 06*

 0512-emc-ut@banque-france.fr

**Rédacteur en chef**

Eric SELLA, Adjoint au Directeur des Affaires Régionales

**Directeur de la publication**

Jean-Christophe EHRHARDT, Directeur Régional

## Méthodologie

*Enquête réalisée auprès d'environ 500 entreprises et établissements de la région Provence-Alpes-Côte d'Azur sur l'évolution de la conjoncture économique dans les secteurs de l'industrie, des services marchands, du bâtiment et des travaux publics.*

### *Solde d'opinion :*

- *Le solde d'opinion est la somme des opinions positives et négatives données par les chefs d'entreprise, pondérées par l'effectif de l'entreprise et redressées par la valeur ajoutée de chaque secteur*
- *Il reflète au niveau agrégé les réponses données par les chefs d'entreprise suivant une échelle de notation à sept graduations (trois degrés d'opinion autour de la normale). Sa valeur est comprise entre - 200 et + 200.*

*Les séries sont révisées mensuellement et prennent en compte les données brutes corrigées des variations saisonnières et des jours ouvrables.*

*La **tendance** est une moyenne statistique calculée sur plusieurs mois glissants.*

*Les **effectifs ACOSS** sont les effectifs recensés par l'URSSAF et correspondent « au nombre de salariés inscrits au dernier jour de la période » renseigné dans la Déclaration Sociale Nominative (DSN) hormis certains salariés comme les intérimaires, les apprentis, les stagiaires...*