

TENDANCES RÉGIONALES

JUIN 2023

Période de collecte :

du mercredi 28 juin 2023 au mercredi 5 juillet 2023

La saison touristique enregistre un niveau d'activité en-deçà de celui observé en 2022. En effet la concurrence d'autres zones et une offre de transport qui semble en baisse, pourraient expliquer cette évolution. Au final les professionnels observent des baisses de volumes aussi bien dans l'hôtellerie que la location de véhicules. Le secteur de la restauration semble être plus sensible aux arbitrages réalisés par les touristes.

Pour les autres composantes de l'économie insulaire, la production industrielle demeure en hausse dans toutes les filières comme dans le bâtiment et les travaux publics, la production est sur une tendance haussière mais la vigilance est de mise pour la fin de l'année.

À nouveau les difficultés de recrutement sont un frein pour tous les acteurs économiques sur l'île.

Face à un environnement incertain, les professionnels du tourisme et les industriels sont prudents et anticipent une globale stabilité de l'activité.

CONTEXTE NATIONAL	2
SITUATION RÉGIONALE	3
SYNTHÈSE DE L'INDUSTRIE	4
SYNTHÈSE DES SERVICES MARCHANDS	6
SYNTHÈSE DU SECTEUR BÂTIMENT – TRAVAUX PUBLICS	8
PUBLICATIONS DE LA BANQUE DE FRANCE	10
MENTIONS LÉGALES	11

Contexte National

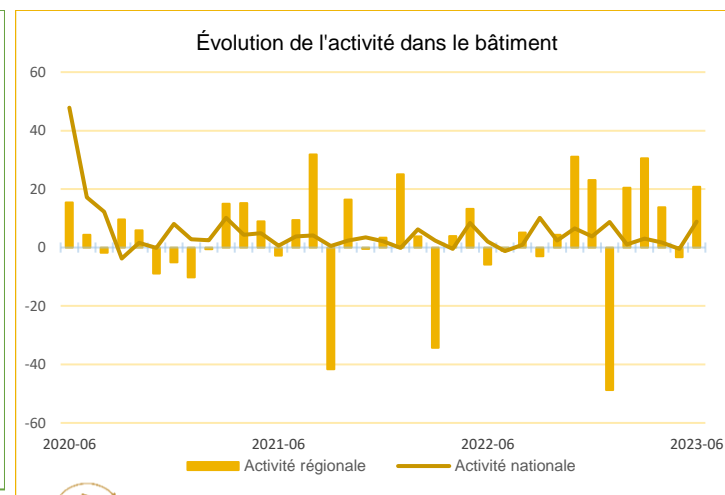
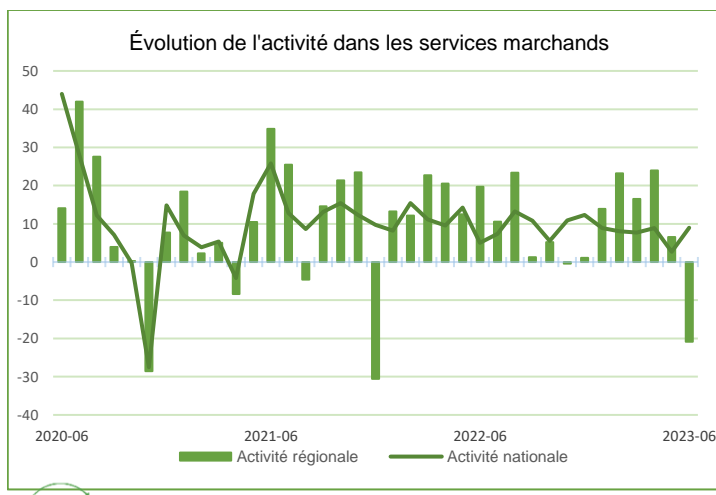
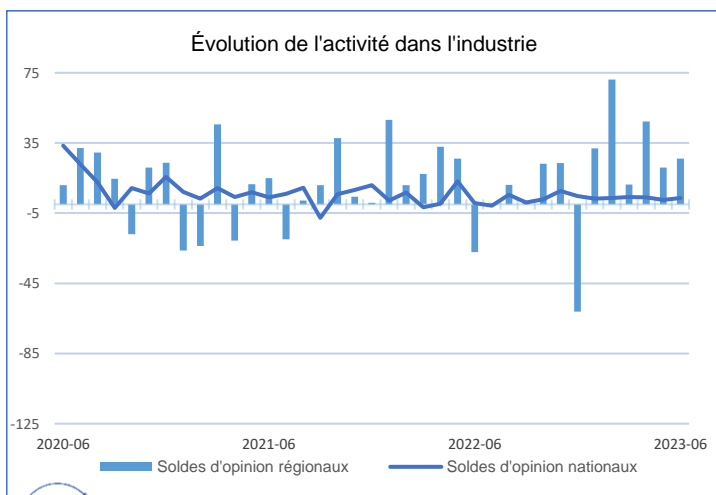
Selon les chefs d'entreprise participant à notre enquête (environ 8 500 entreprises ou établissements interrogés entre le 28 juin et le 5 juillet), l'activité a légèrement progressé en juin dans l'industrie, et plus nettement dans les services et le bâtiment, avec dans ces deux secteurs une évolution meilleure que prévu le mois dernier. Les anticipations pour le mois en cours semblent, comme souvent ex ante, plus contrastées : les chefs d'entreprise anticipent une stabilité dans l'industrie, une progression dans les services et un recul dans le bâtiment.

Les difficultés d'approvisionnement se stabilisent à des niveaux relativement bas dans le bâtiment (16 % des entreprises les mentionnent en juin, après 15 % en mai) et dans l'industrie (23 %, comme en mai). Pour le troisième mois consécutif, les industriels jugent que les prix sont en nette baisse pour les matières premières et qu'ils se stabilisent pour les produits finis. Les opinions sur les évolutions des prix des services et du bâtiment reviennent à leurs niveaux pré-Covid. Dans l'industrie, le processus de désinflation se confirme : seuls 8 % des chefs d'entreprise indiquent avoir augmenté leurs prix de vente en juin – ce qui représente un plus bas depuis début 2021 – et 6 % d'entre eux les ont baissés – un plus haut depuis près de trois ans. La proportion d'entreprises ayant baissé leurs prix est également en hausse dans le bâtiment. Les difficultés de recrutement évoluent peu et concernent la moitié des entreprises (50 %).

Notre indicateur d'incertitude remonte sensiblement dans les services et le bâtiment. Dans l'industrie et le gros œuvre du bâtiment, les carnets de commande se stabilisent à des niveaux inférieurs à leur moyenne de long terme. La situation de trésorerie reste jugée dégradée dans l'industrie et dans les services.

Sur la base des résultats de l'enquête, complétés par d'autres indicateurs, nous estimons que la progression du PIB au deuxième trimestre 2023 serait de + 0,1 % par rapport au trimestre précédent.

Situation régionale



Source Banque de France

Points Clefs

Comme anticipé, la production industrielle progresse en juin. Cette tendance résulte d'une demande affirmée en direction des industries agroalimentaires, de la fabrication de matériels de transport et des filières de la métallurgie, du bois, de la chimie. En effet les professionnels ont répondu à une demande du continent mais aussi insulaire en rapport avec la saison touristique. Les prix tant à l'achat qu'à la vente n'évoluent quasiment plus. En revanche des matières premières très spécifiques sont très sensibles à la hausse notamment dans la métallurgie et la fabrication de matériel de transport.

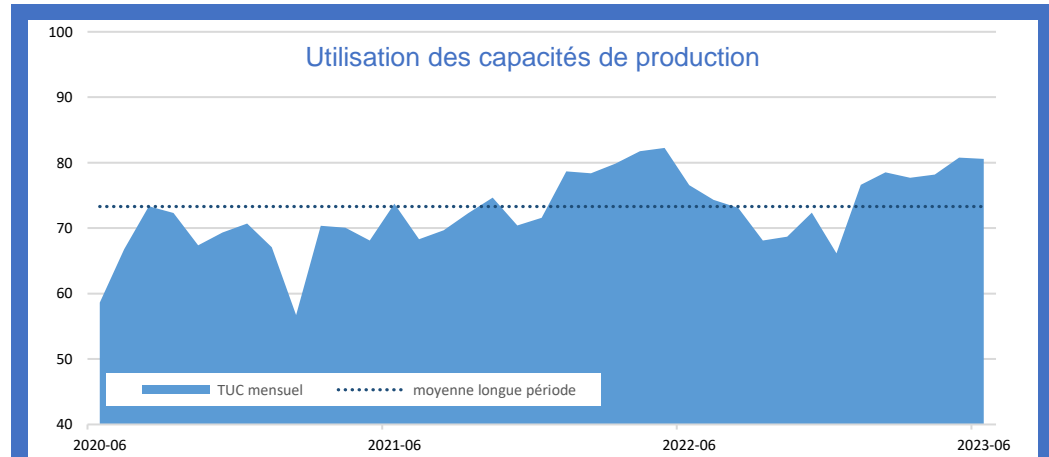
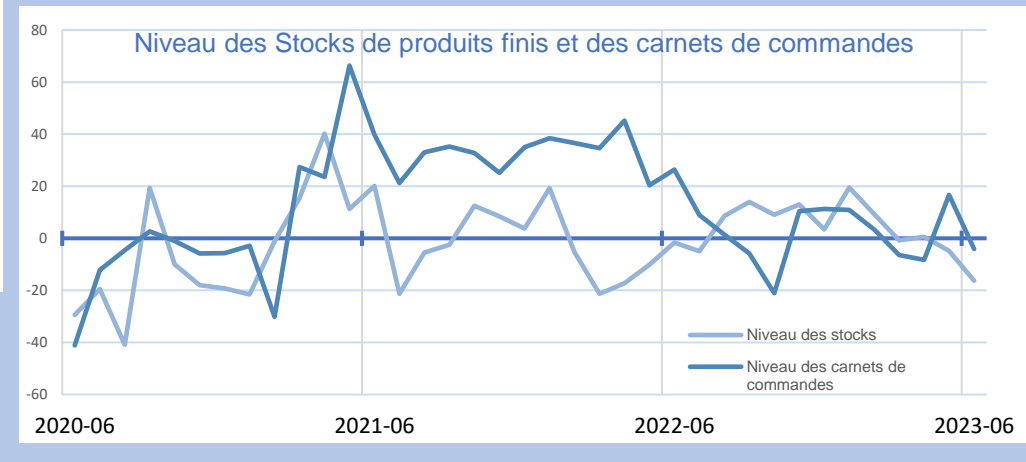
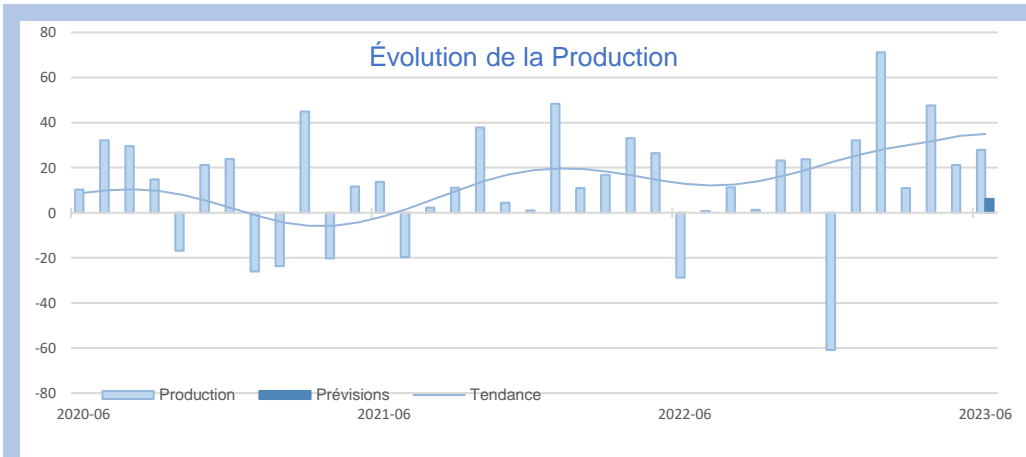
Les inquiétudes des professionnels dans les services marchands se confirment avec un recul de l'activité en juin. En effet, le début hésitant de la saison touristique impacte défavorablement les filières de l'hôtellerie, restauration, location de véhicules. Les autres secteurs, nettoyage industriel, ingénierie, conseil enregistrent aussi une évolution défavorable du niveau des transactions. Les prix se sont stabilisés. Les difficultés structurelles de recrutement génèrent un frein à la croissance pour les professionnels.

Comme anticipé, la production amorce un rebond aussi bien dans le bâtiment que les travaux publics. En effet, le carnet de commandes demeure au-delà de son seuil d'équilibre avec une demande publique et privée encore bien orientée. Pour autant, l'ensemble des professionnels s'accordent à dire que les évolutions attendues en fin d'année devraient peser sur la production qui amorcerait une tendance baissière.



Synthèse de l'Industrie

La production industrielle est en progression en juin dans l'ensemble des filières. Le taux d'utilisation des capacités de production se stabilise à 81 soit un taux qui est supérieur à la moyenne de longue période (73). On observe néanmoins un tassement des carnets de commandes notamment dans les filières agroalimentaires et de la fabrication de matériels de transport. À court terme une légère évolution de la production est anticipée.

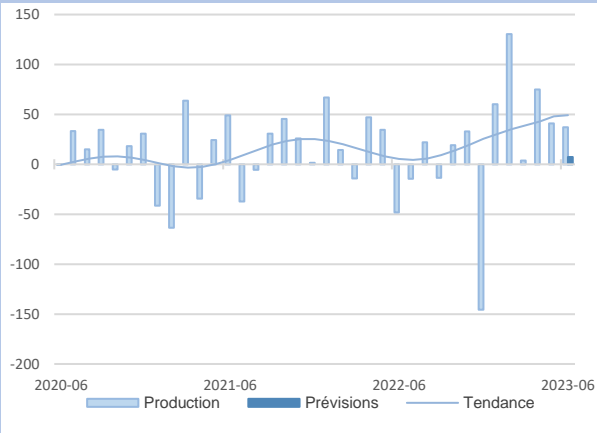


INDUSTRIE

INDUSTRIE

Source Banque de France – INDUSTRIE

37,7%
Part des effectifs dans ceux de l'Industrie
(ACOSS 12/2020)



Agroalimentaire

Alors que la demande continentale soutient toujours la production, la demande insulaire marque le pas face à un afflux de touristes moins dynamique qu'en 2022.

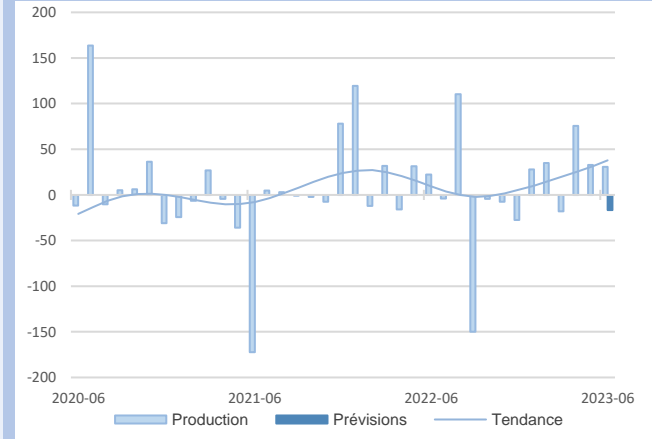
Les coûts des matières premières et les prix de vente sont globalement stables.

Face à une demande moins dynamique en fin de période, les industriels anticipent une stabilisation des rythmes de production.

Secteur qui anticipe un tassement de la production.

Matériel de transport

4%
Part des effectifs dans ceux de l'Industrie
(ACOSS 12/2020)



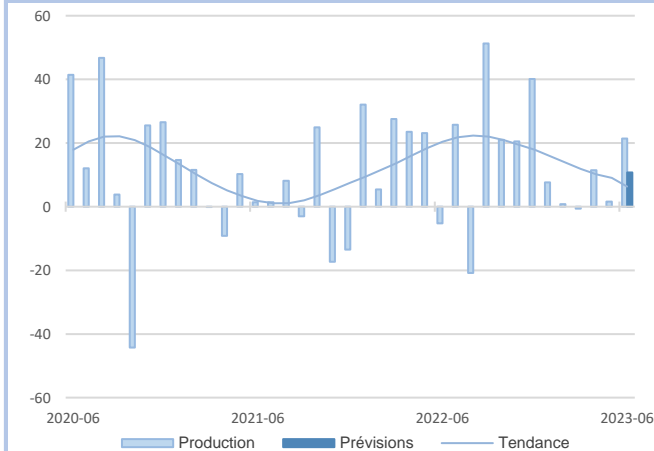
Secteur qui bénéficie d'une visibilité en termes de demande toujours bien affirmée. Pour autant des perturbations sur la chaîne de production (difficulté Sd'approvisionnement en matières premières) pénalisent les livraisons.

Dans ce contexte et dans l'attente de la résorption des aléas techniques, la production devrait marquer le pas.

Des aléas pénalisent la chaîne de production.



GRANDS SECTEURS



Filières qui se maintient sur une orientation positive de la production.

L'ensemble des filières enregistre des évolutions positives en termes de production.

En effet une demande continentale et insulaire particulièrement forte impose aux industriels d'utiliser au maximum les capacités de production.

Les prix, tant à l'achat qu'à la vente sont stables.

À court terme, la production devrait conserver un rythme haussier.

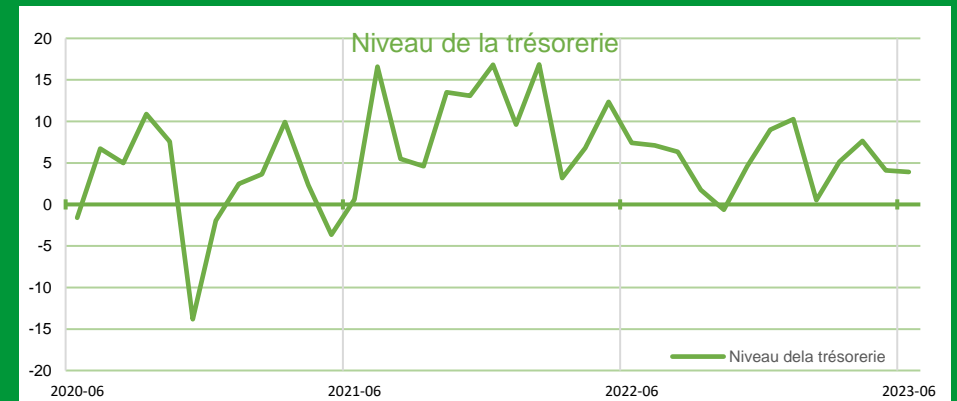
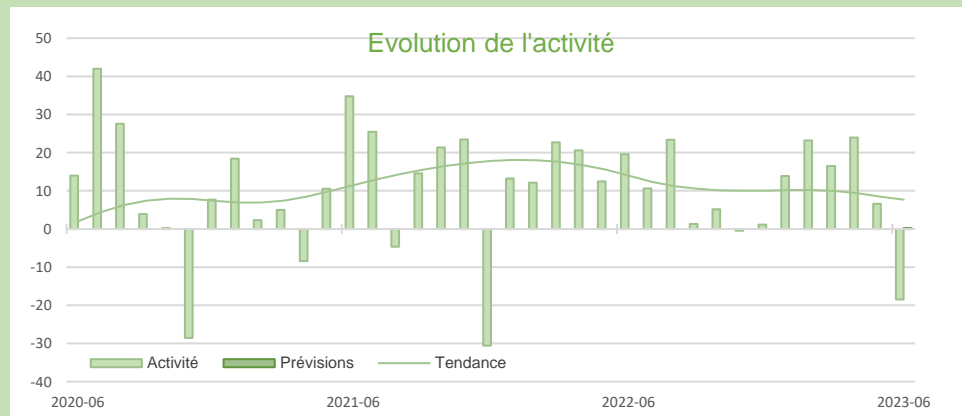
42%
Part des effectifs dans ceux de l'Industrie
(ACOSS 12/2020)

Autres produits industriels



Synthèse des services marchands

Comme anticipé, le « poumon économique » de la région marque le pas. En effet l’afflux touristique qui avait caractérisé l’année 2022 n’est pas observé cette année ce qui impacte toute la filière hôtelière, restauration et location de véhicules. Pour autant, l’activité tangente le niveau atteint en 2019. Les prix, après un ajustement à la hausse avant saison, se stabilisent. À court terme, les professionnels sont prudents et anticipent au mieux une évolution mesurée de l’activité.



27,5%

Part des effectifs dans ceux des services marchands (ACOSS 12/2020)

Hébergement et restauration

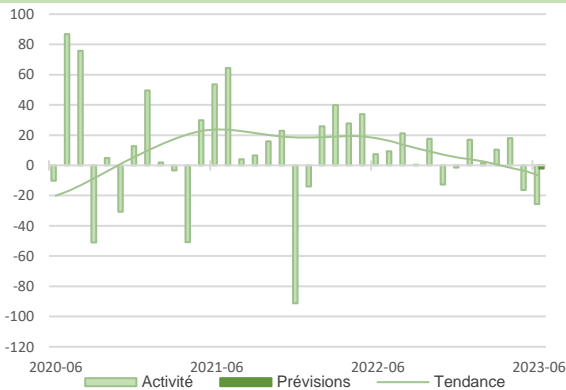
L'ensemble des professionnels enregistre un recul de l'activité, avec un niveau des transactions qui est nettement en-deçà de celui observé en 2022.

Les capacités de transport pas suffisantes mais surtout la concurrence d'autres destinations pénalise l'offre insulaire.

Se généralise des arbitrages budgétaires des ménages au détriment des professionnels de la restauration.

Pour la haute sasion, l'incertitude demeure.

La filière majeure pour l'économie insulaire qui marque le pas.



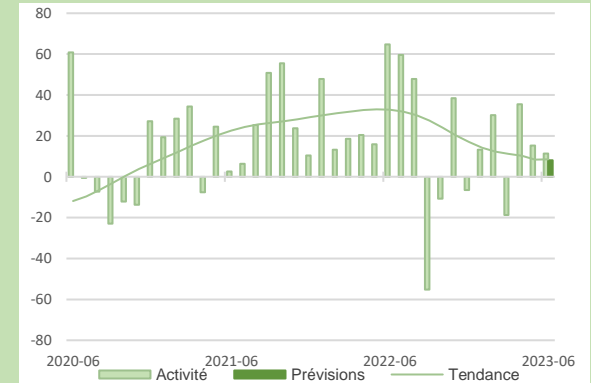
Transports et entreposage

L'évolution encore positive de l'activité provient de la demande continentale. En effet le ralentissement observé chez les professionnels du tourisme se répercute sur cette filière.

Les prix et les effectifs sont stables.

À court terme, les professionnels sont prudents et anticipent une légère évolution des transactions.

Filière qui enregistre une évolution encore positive.



15,3%

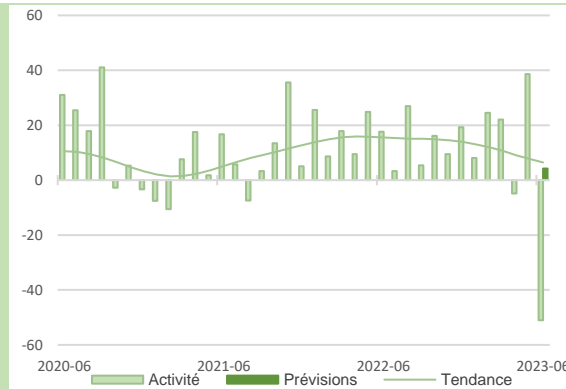
Part des effectifs dans ceux des services marchands (ACOSS 12/2020)

Cette filière revient sur un niveau d'activité normal.

Après avoir enregistré un mois de mai exceptionnel, les professionnels reviennent à un niveau jugé normal en juin.

La difficulté de recrutement se répercute aussi sur l'activité n'évolue pas conformément aux attentes. De fait des arbitrages sont réalisés par les professionnels.

À court terme, une faible évolution des transactions serait observée.



10,4%

Part des effectifs dans ceux des services marchands (ACOSS 12/2020)

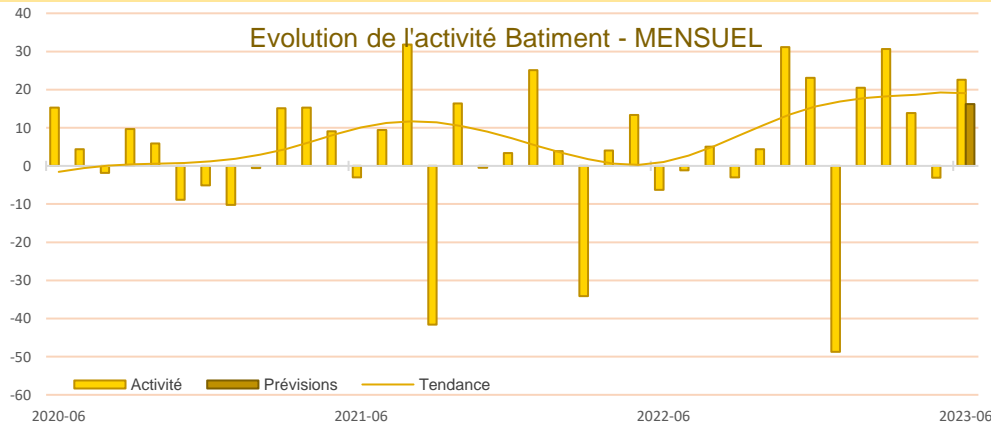
Activités spécialisées scientifiques et techniques





Synthèse du secteur Bâtiment – Travaux Publics

Actuellement, les carnets de commandes permettent de solliciter correctement les capacités productives. En effet la commande publique retrouvée compense la demande privée qui est sous contrainte. Les anticipations des professionnels, pour le dernier trimestre 2023 et plus globalement pour 2024, sont très prudentes avec un niveau de carnet particulièrement bas.



Globalement nous assistons à un « rattrapage » en juin avec une nette hausse de la production qui compense un mois de mai pénalisé par de nombreux jours fériés.

Si le carnet de commandes paraît garni aussi bien dans le gros œuvre que le second œuvre, il n'en demeure pas moins que les professionnels sont majoritairement inquiets à compter du dernier trimestre 2023. En effet la demande issue de promoteurs immobiliers, du public ou de ménages semble être moins dynamique.

Les prix se sont stabilisés tant à l'achat qu'à la vente. Les difficultés de recrutement perdurent pour les professions du bâtiment qui ne semblent pas attirer la jeune génération.

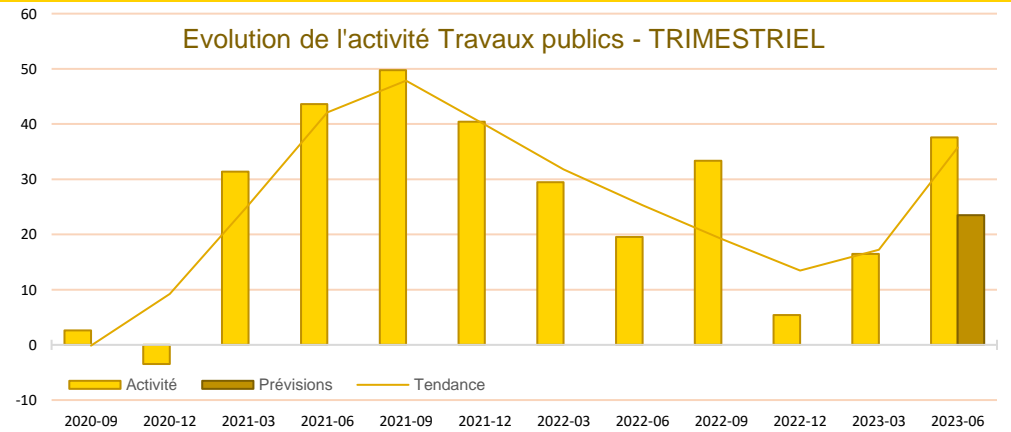
Pour le 3^{ème} trimestre, les chantiers en cours et à venir devrait permettre de saturer les capacités de production.

Le rebond anticipé de la production se confirme sur le 2^{ème} trimestre, soutenu majoritairement par la commande publique.

Les prix des matières premières et de vente sont désormais stables.

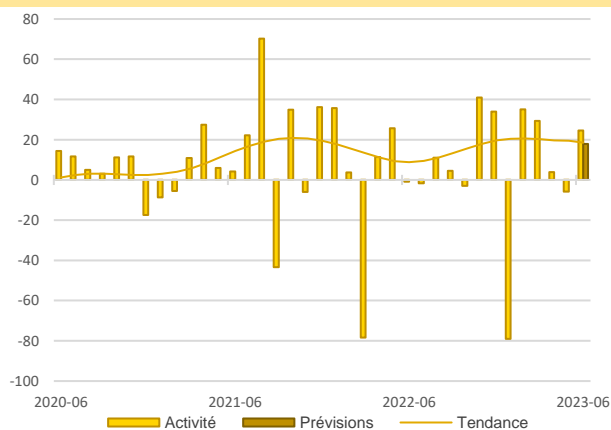
C'est un secteur d'activité où la difficulté de recrutement est particulièrement sensible, la production s'en ressent.

Compte tenu d'une visibilité acquise pour le 3^{ème} trimestre, les professionnels anticipent une nouvelle progression d'activité.



48,7%

Part des effectifs dans ceux du BTP (ACOSS 12/2020)



Activité - Gros œuvre

Le rebond escompté de la production se confirme en juin, avec un effet rattrapage sur des chantiers qui ont pris du retard en mai suite aux nombreux jours fériés.

La demande semble se stabiliser mais les anticipations des professionnels sont plutôt incertaines pour la fin de l'année.

Les prévisions, à très court terme sont favorables.

Orientation favorable de l'activité.

Activité - Second œuvre

Comme attendu, le rebond de la production en juin compense les nombreux jours fériés du mois de mai.

La demande demeure encore hétérogène et sensible aux tensions actuelles sur les taux.

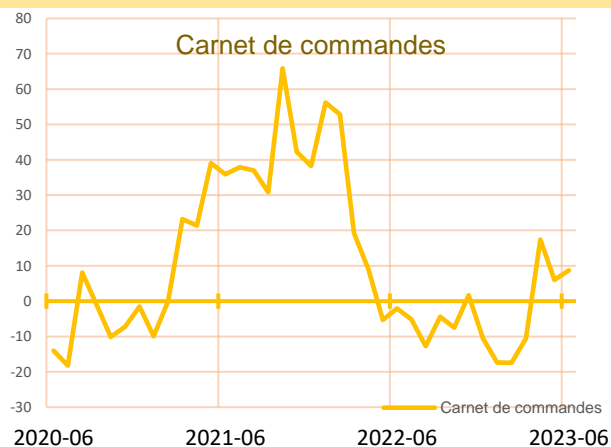
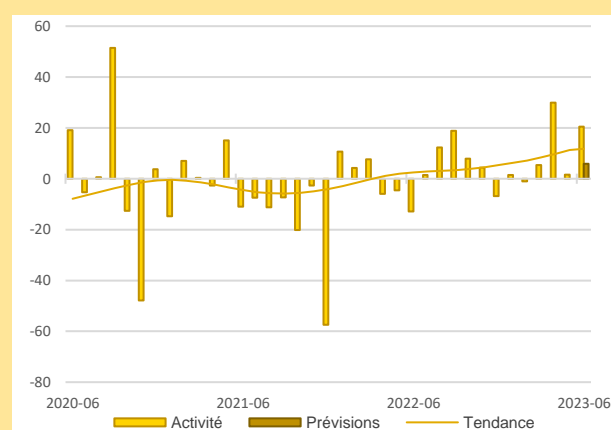
Désormais, les prix des matériaux et des devis se stabilisent.

À court terme, la visibilité en terme de demande entretien encore, correctement les plans de charge.

Filière qui reprend un cycle haussier.

28,7%

Part des effectifs dans ceux du BTP (ACOSS 12/2020)



Un niveau de carnet de commandes jugé correct.

La composante publique en progression compense la composante privée qui marque le pas. En effet dans un contexte de remontée des taux d'intérêt, la demande est moindre et les temps des prises de décisions s'allongent.

Au final les carnets de commandes demeurent au-delà de leur point d'équilibre mais l'incertitude grandit pour la fin de l'année.

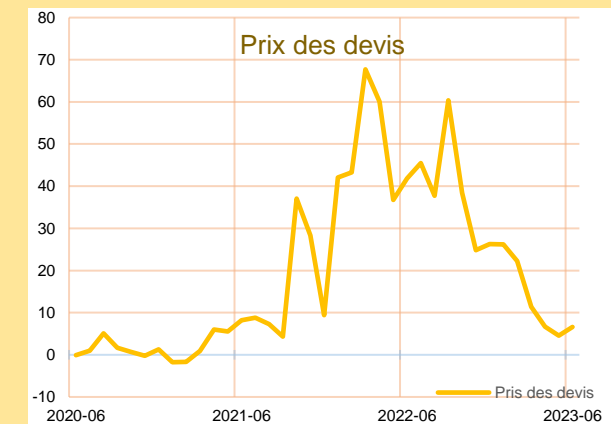
Bâtiment

Un retour à la normale se poursuit.

Après les fortes tensions haussières sur les prix observés au début de l'année 2023, une certaine stabilité est observée depuis quelques mois.

Cette détente va contribuer à une certaine préservation des marges des entreprises qui n'avaient pas répercuté sur leurs devis toutes les hausses qu'elles avaient enregistré.

Bâtiment







Publications de la Banque de France

Catégorie	Titre
 Crédit	Crédits aux particuliers Accès des entreprises au crédit Crédits par taille d'entreprises Financement des SNF Taux d'endettement des ANF – Comparaisons internationales Crédits aux sociétés non financières
 Épargne	Taux de rémunération des dépôts bancaires Performance des OPC - France Épargne des ménages Évolutions monétaires France
 Chiffres clés France et étranger	Défaillances d'entreprises Principaux indicateurs économiques et financiers
 Conjoncture	Tendances régionales en Corse Conjoncture Industrie, services et bâtiment Enquête sur le commerce de détail
 Balance des paiements	Balance des paiements de la France

**Banque de France
Service des Affaires Régionales**

8 rue du Sergent Casalonga BP315 - 20177 - AJACCIO CEDEX 1

 **04.95.51.72.50**

 **BDF-Conjoncture-Corse@banque-france.fr**

Rédacteur en chef

Bernard BENITEZ, Directeur des Affaires Régionales

Directeur de la publication

Jean-Luc CHAUSSIVERT, Directeur Régional

Méthodologie

Enquête réalisée auprès d'environ 100 entreprises et établissements de la région Corse sur l'évolution de la conjoncture économique dans les secteurs de l'industrie, des services marchands, du bâtiment et des travaux publics. La Banque de France exprime ses plus vifs remerciements à toutes les entreprises et établissements qui participent à cette enquête.

Solde d'opinion :

- *Le solde d'opinion est la somme des opinions positives et négatives données par les chefs d'entreprise, pondérées par l'effectif de l'entreprise et redressées par la valeur ajoutée de chaque secteur.*
- *Il reflète au niveau agrégé les réponses données par les chefs d'entreprise suivant une échelle de notation à sept graduations (trois degrés d'opinion autour de la normale).*
- *Il est exprimé en CVS-CJO, pour Correction des Variations Saisonnières et Correction des Jours Ouvrables*
- *S'agissant des évolutions, un solde positif indique une phase d'expansion/croissance.*
- *S'agissant des situations et des niveaux, un solde positif révèle une opinion favorable.*

Les séries sont révisées mensuellement et prennent en compte les données brutes corrigées des variations saisonnières et des jours ouvrables.

Tendance :

La tendance est une moyenne statistique calculée sur plusieurs mois glissants (moyenne de longue période).

Effectifs :

Les effectifs ACOSS sont les effectifs recensés par l'URSSAF et correspondent « au nombre de salariés inscrits au dernier jour de la période » renseigné dans la Déclaration Sociale Nominative, DSN) hormis certains salariés comme les intérimaires, les apprentis, les stagiaires...