

BANQUE DE FRANCE

TENDANCES RÉGIONALES

JUIN 2023

Période de collecte :

du mercredi 28 juin 2023 au mercredi 5 juillet 2023

CONTEXTE NATIONAL	2
SITUATION RÉGIONALE	3
SYNTHÈSE DE L'INDUSTRIE	4
SYNTHÈSE DES SERVICES MARCHANDS	8
SYNTHÈSE DU SECTEUR BÂTIMENT – TRAVAUX PUBLICS	11
PUBLICATIONS DE LA BANQUE DE FRANCE	13
MENTIONS LÉGALES	14

Contexte National

Selon les chefs d'entreprise participant à notre enquête (environ 8 500 entreprises ou établissements interrogés entre le 28 juin et le 5 juillet), l'activité a légèrement progressé en juin dans l'industrie, et plus nettement dans les services et le bâtiment, avec dans ces deux secteurs une évolution meilleure que prévu le mois dernier. Les anticipations pour le mois en cours semblent, comme souvent ex ante, plus contrastées : les chefs d'entreprise anticipent une stabilité dans l'industrie, une progression dans les services et un recul dans le bâtiment.

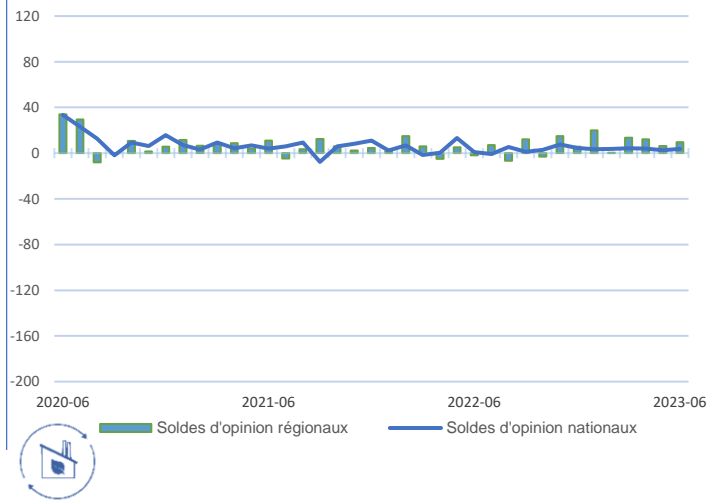
Les difficultés d'approvisionnement se stabilisent à des niveaux relativement bas dans le bâtiment (16 % des entreprises les mentionnent en juin, après 15 % en mai) et dans l'industrie (23 %, comme en mai). Pour le troisième mois consécutif, les industriels jugent que les prix sont en nette baisse pour les matières premières et qu'ils se stabilisent pour les produits finis. Les opinions sur les évolutions des prix des services et du bâtiment reviennent à leurs niveaux pré-Covid. Dans l'industrie, le processus de désinflation se confirme : seuls 8 % des chefs d'entreprise indiquent avoir augmenté leurs prix de vente en juin – ce qui représente un plus bas depuis début 2021 – et 6 % d'entre eux les ont baissés – un plus haut depuis près de trois ans. La proportion d'entreprises ayant baissé leurs prix est également en hausse dans le bâtiment. Les difficultés de recrutement évoluent peu et concernent la moitié des entreprises (50 %).

Notre indicateur d'incertitude remonte sensiblement dans les services et le bâtiment. Dans l'industrie et le gros œuvre du bâtiment, les carnets de commande se stabilisent à des niveaux inférieurs à leur moyenne de long terme. La situation de trésorerie reste jugée dégradée dans l'industrie et dans les services.

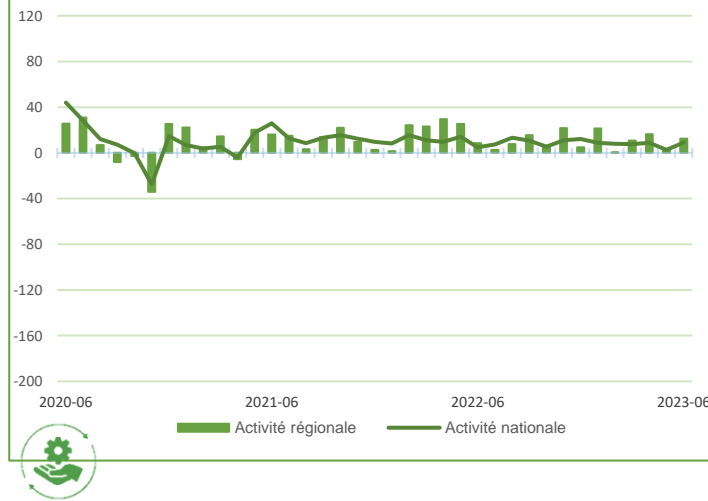
Sur la base des résultats de l'enquête, complétés par d'autres indicateurs, nous estimons que la progression du PIB au deuxième trimestre 2023 serait de + 0,1 % par rapport au trimestre précédent.

Situation régionale

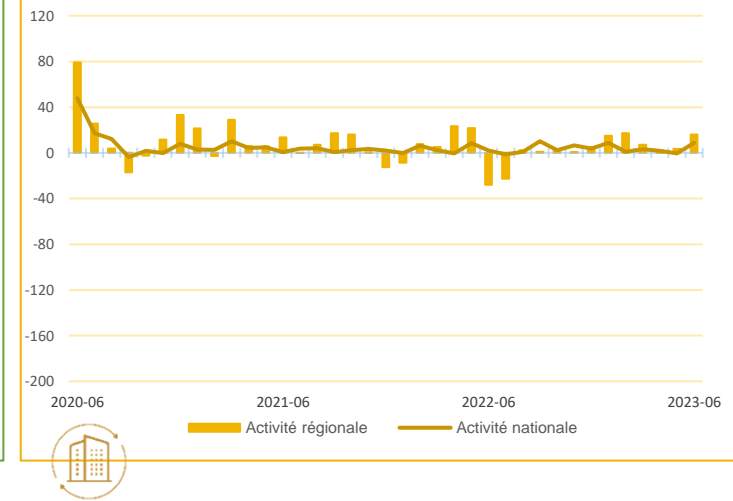
Évolution de l'activité dans l'industrie



Évolution de l'activité dans les services marchands



Évolution de l'activité dans le bâtiment



Source Banque de France [en évolution, un solde d'opinion positif (négatif) correspond à une hausse (baisse). Les soldes d'opinion agrégés se situent entre les deux bornes -200 et +200]

Points Clefs

L'activité dans la région a progressé dans l'industrie, les services marchands et le bâtiment.

Les difficultés d'approvisionnement reculent sauf dans quelques secteurs où un retour à la normale prendra du temps (exemple du verre pas avant 2024, activité plus faible que prévue en Chine). Les problèmes de recrutement restent forts. Le niveau et la bonne dynamique des carnets de commandes de la plupart des sociétés exacerbent ces tensions, surtout dans l'industrie, et freinent la hausse de la production. Les prix des matières premières sont en baisse dans la plupart des sous-secteurs, cependant les prix des produits finis sont stables. Dans la plupart des cas il s'agit de digérer les récentes hausses des coûts des fournisseurs avant d'envisager de baisser les prix. Ceux-ci stagneront ou augmenteront selon les secteurs en juillet.

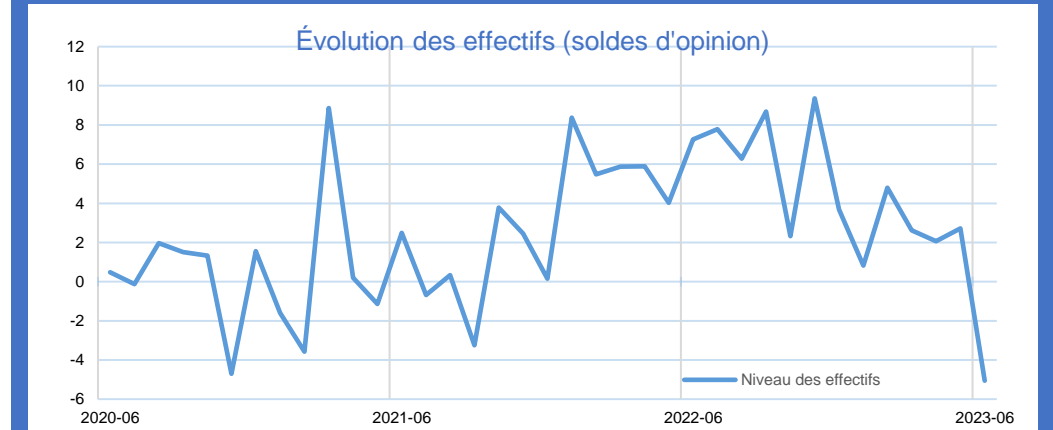
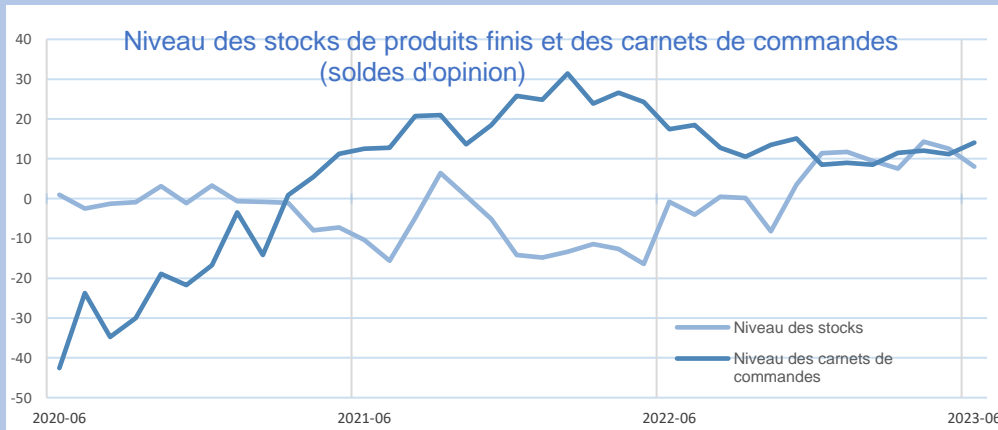
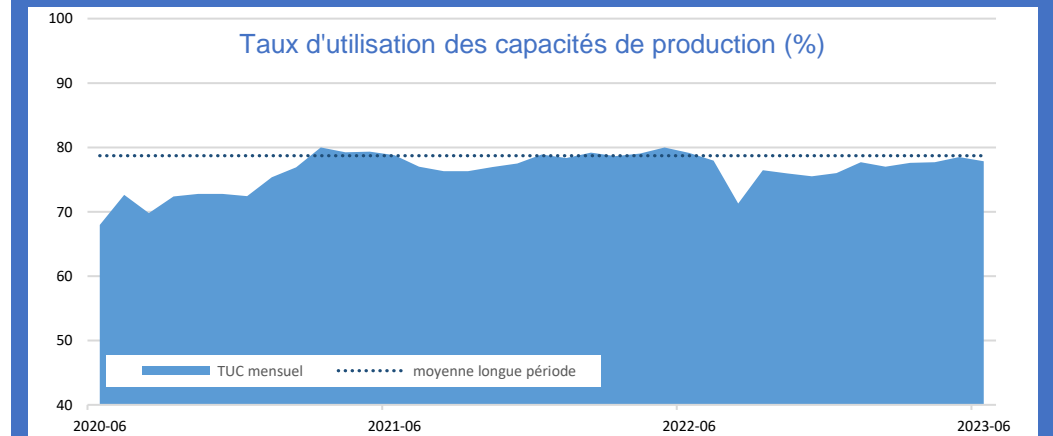
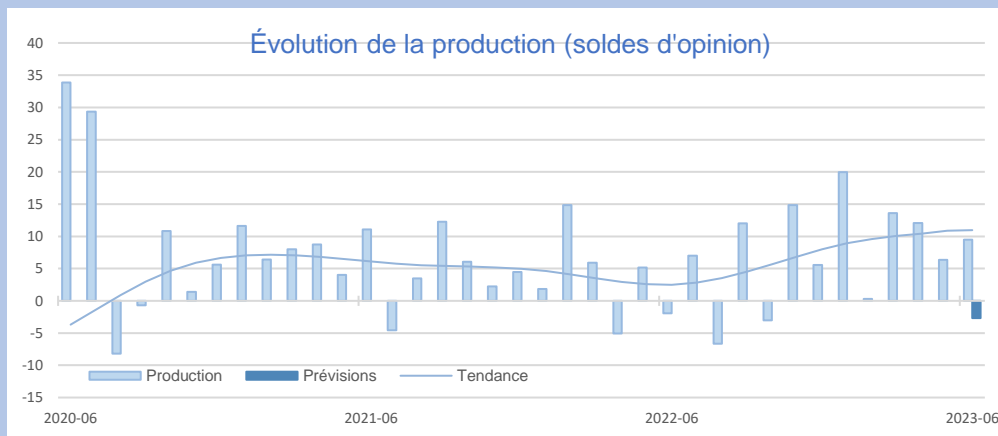
Les trésoreries sont jugées correctes, les carnets de commandes restent solides mais la tendance est à l'effritement depuis quelques mois.

Les inquiétudes portant sur le niveau de la consommation s'étendent avec des interrogations marquées pour la fin de 2023 : le niveau des taux d'intérêt, les consommateurs subissant l'inflation qui priorisent leur consommation de base, l'absence de baisse des prix de l'énergie, les pratiques de plus en plus dilatoires de clients, voire les récentes émeutes en France, sont autant de facteurs d'alerte et d'incertitude à venir.



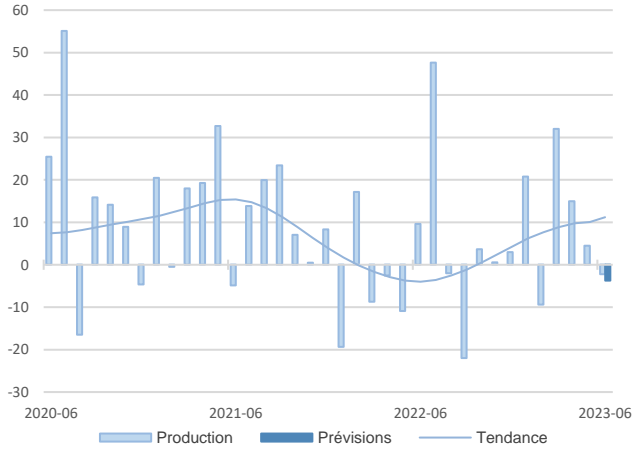
Synthèse de l'Industrie

L'activité manufacturière a de nouveau progressé en juin. Les carnets de commandes sont toujours jugés satisfaisants. Les prix des produits finis augmentent un peu alors que ceux des matières premières baissent. Les effectifs ont peu varié. Les trésoreries restent globalement équilibrées. Les situations varient fortement selon les entreprises. Certaines, avec un fort carnet de commandes et un surcroît d'activité, éprouvent des problèmes d'approvisionnement et, dans une moindre mesure, de recrutement. Pour d'autres, le carnet de commandes tend à faiblir en raison d'une baisse de la demande. La stabilité est attendue pour juillet.



10,2%
Part des effectifs dans ceux de l'Industrie
(ACOSS 12/2021)

Agroalimentaire



La production s'est tassée tandis que les livraisons se sont accélérées.

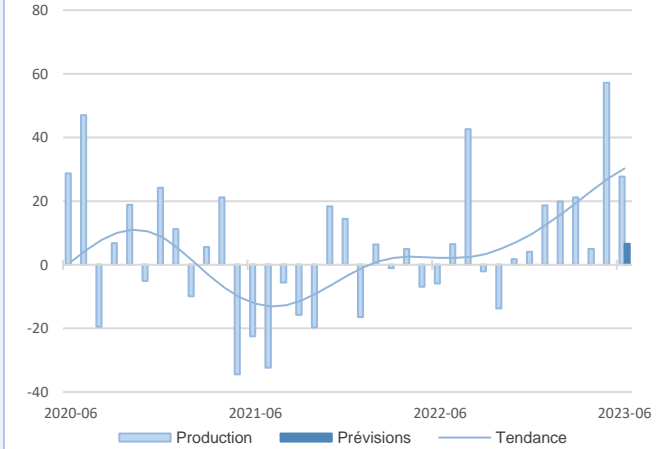
Les problèmes de recrutement, mentionnés par un tiers des entreprises, n'ont pas permis le renforcement habituel des effectifs. Les tensions sur les matières premières ne sont quasiment plus évoquées.

Les stocks sont jugés insuffisants. Les prix d'achat et de vente ont continué à progresser.

Aucune amélioration n'est attendue sur juillet.

Matériel de transport

7,5%
Part des effectifs dans ceux de l'Industrie
(ACOSS 12/2021)



La production a augmenté au-delà des prévisions. Les carnets de commandes portés par une demande dynamique sont toujours jugés bons. Les stocks de produits finis se sont réduits.

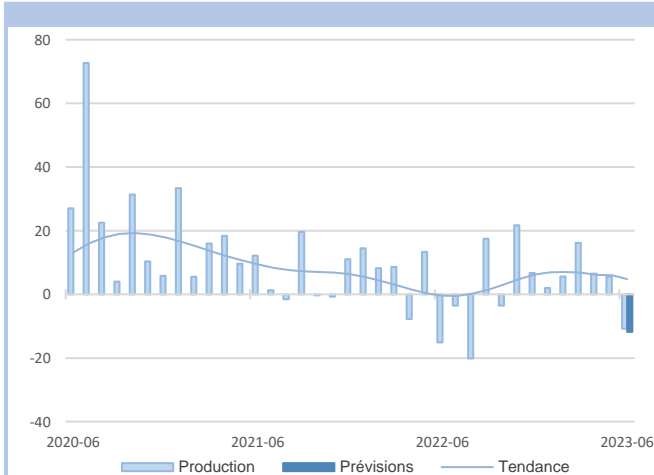
Les problèmes d'approvisionnement persistent. Les effectifs sont stables. Les prix de vente continuent d'augmenter de même que ceux des matières premières.

Il y a normalisation des coûts de l'énergie.

L'activité augmenterait modérément en juillet.



GRANDS SECTEURS



La forte contraction de la production enregistrée dans la fabrication d'équipements électriques a impacté négativement l'activité du secteur. Pour autant, celle-ci demeure comparable à 2022. Avec une demande orientée à la baisse, les carnets demeurent insuffisants.

Les revalorisations tarifaires se sont poursuivies sans parvenir totalement à reconstituer les trésoreries.

Une nouvelle baisse de la production est attendue au cours des prochaines semaines.

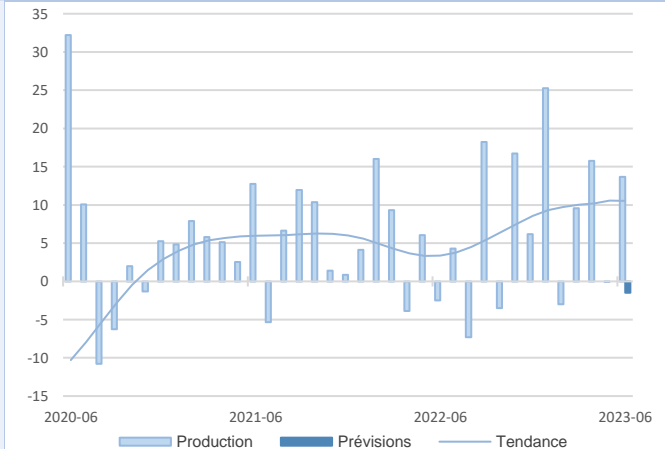
L'activité a progressé comme prévu avec des disparités entre les sous-secteurs.

Les carnets de commandes sont toujours jugés satisfaisants, avec des entrées en commande stables.

Le prix des produits finis s'est stabilisé, celui des matières premières recule. Les trésoreries sont jugées équilibrées, bien qu'en érosion.

Les effectifs restent stables.

L'activité ne varierait guère le mois prochain.



19,1%
Part des effectifs dans ceux de l'Industrie
(ACOSS 12/2021)

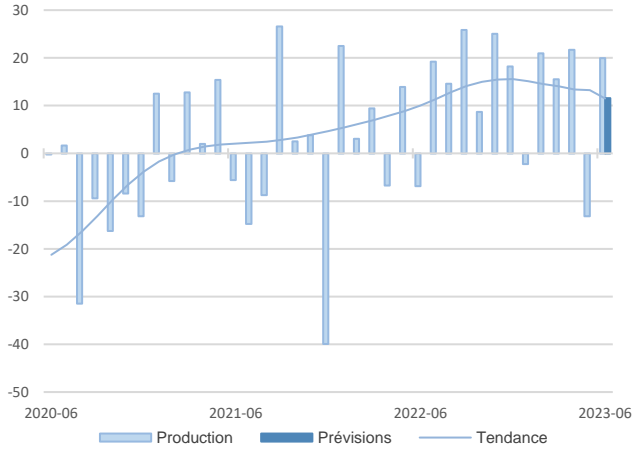
Équipements électriques et électroniques

Autres produits industriels

63,1%
Part des effectifs dans ceux de l'Industrie
(ACOSS 12/2021)

16,3%
Part des effectifs dans ceux de l'Industrie
(ACOSS 12/2021)

Métallurgie



L'activité a augmenté après un recul en mai.

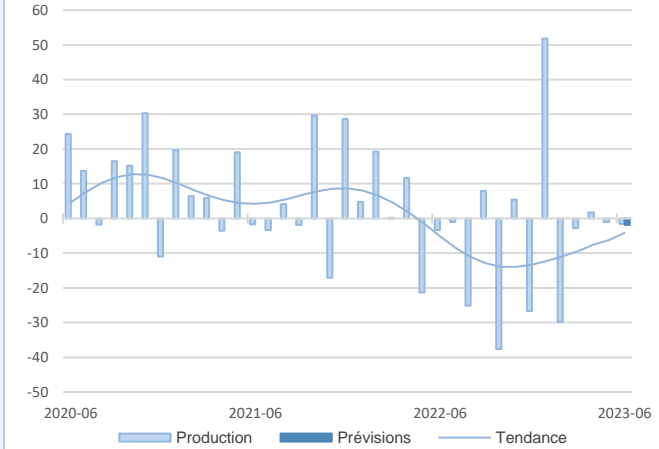
Les carnets de commandes demeurent satisfaisants et les stocks sont maîtrisés.

Les problèmes d'approvisionnement se réduisent de nouveau. Les prix des matières premières baissent encore, alors que ceux des produits finis ont continué d'augmenter. Les prix toujours élevés de l'électricité impactent les marges. Les trésoreries restent serrées.

La production progresserait encore le mois prochain.

Produits en caoutchouc, plastique

9,6%
Part des effectifs dans ceux de l'Industrie
(ACOSS 12/2021)



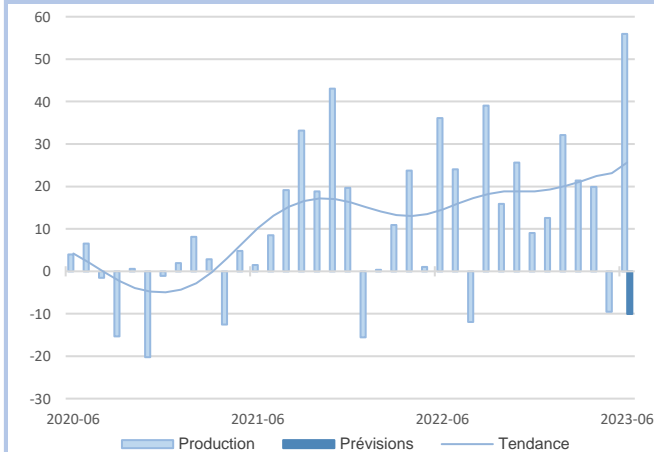
La production, est restée stable comme prévu.

Avec des entrées en commande en baisse, les carnets sont désormais jugés décevants.

Le prix des matières premières a baissé davantage, cependant que celui des produits finis fléchissant pour la première fois depuis 2020. Les trésoreries demeurent étroites.

Les effectifs sont stables.

L'activité se maintiendrait en juillet avec une remontée des prix de vente.



L'activité a plus fortement augmenté que prévu après un mois de mai maussade.

Les commandes ont été excellentes. Les problèmes d'approvisionnement restent marqués sur quelques produits comme les contenants en verre ou les bouchons, la forte activité accentuant ces difficultés.

Les effectifs du secteur se sont renforcés malgré des difficultés de recrutement persistantes.

Le prix des intrants a baissé et celui des produits finis s'est tassé.

La production baisserait à court terme.

L'activité s'est stabilisée après la forte progression de mai.

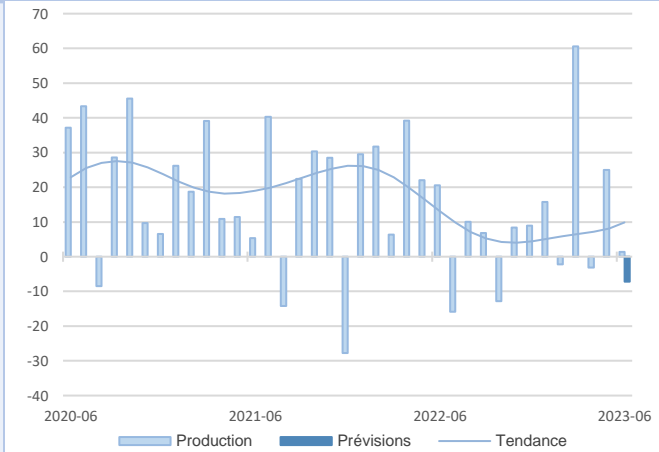
Les stocks de produits finis ont été réduits et sont désormais jugés normaux.

La demande s'est de nouveau inscrite en baisse mais les carnets demeurent satisfaisants.

Des difficultés de recrutement sont toujours évoquées par quelques entreprises.

Les trésoreries se sont améliorées mais restent étroites.

La production fléchirait en juillet.



6,9%
Part des effectifs dans ceux de l'Industrie
(ACOSS 12/2021)

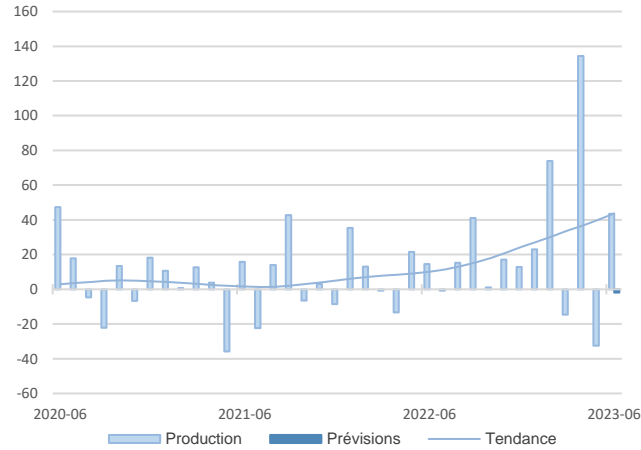
Industrie pharmaceutique

Produits informatiques, électroniques, optiques

5,2%
Part des effectifs dans ceux de l'Industrie
(ACOSS 12/2021)

4,7%
Part des effectifs dans ceux de l'Industrie
(ACOSS 12/2021)

Cosmétique



L'augmentation de la production a été plus forte que prévu, après un mauvais mois de mai et un excellent mois d'avril. Les carnets de commandes restent satisfaisants.

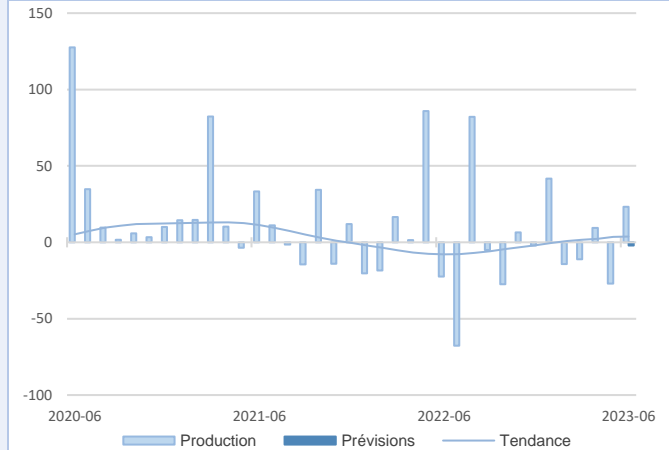
Les effectifs ont été stables. Les difficultés d'approvisionnement ont été exacerbées par la forte croissance du secteur.

Les prix des matières premières et des produits finis ont été stables. Les trésoreries se sont normalisées.

L'activité se stabiliserait au cours des prochaines semaines.

Autres produits minéraux non métalliques

3,9%
Part des effectifs dans ceux de l'Industrie
(ACOSS 12/2021)



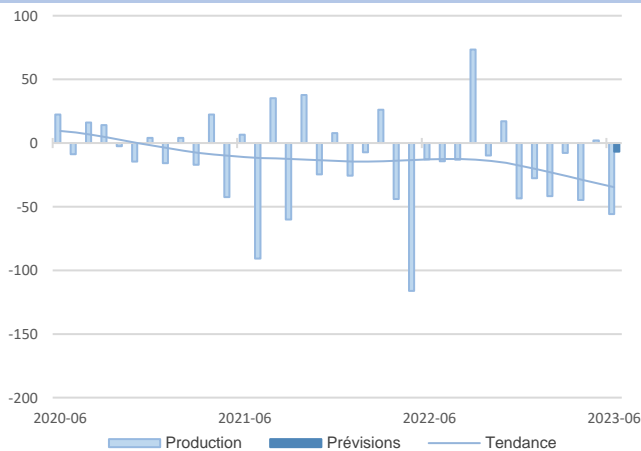
La production a progressé en juin après un fort recul en mai.

La demande est toujours dynamique. Les carnets de commandes sont jugés de bon niveau.

Les prix des intrants se sont stabilisés. La hausse du prix des produits finis a été moins importante que le mois passé. Néanmoins les trésoreries se sont érodées.

Les effectifs ont stagné avant une progression attendue en juillet.

L'activité se maintiendrait à court terme.



Déjouant une stabilité attendue, la production a fortement baissé en juin.

Les commandes ont reculé après une progression en mai faisant suite à plusieurs mois de baisse, les carnets de commandes sont jugés médiocres.

La diminution des effectifs s'est poursuivie.

La baisse du prix du papier s'est poursuivie, sans répercussion sur celui des produits finis. Les trésoreries sont toujours jugées dégradées.

Une légère baisse de la production est attendue en juillet.

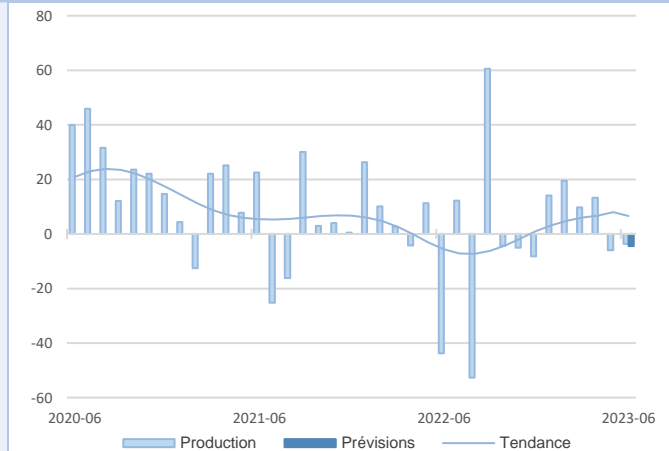
Comme prévu, la production n'a guère varié.

La demande a baissé mais est restée équivalente à celle de l'an dernier. Les carnets sont jugés insuffisants.

La revalorisation des prix de vente a été plus importante que celle des intrants.

Des difficultés de recrutement sont évoquées par une large majorité d'entreprises.

Une nouvelle baisse modérée de l'activité est attendue pour juillet.



2%
Part des effectifs dans ceux de l'Industrie
(ACOSS 12/2021)

Imprimerie et reproduction d'enregistrements

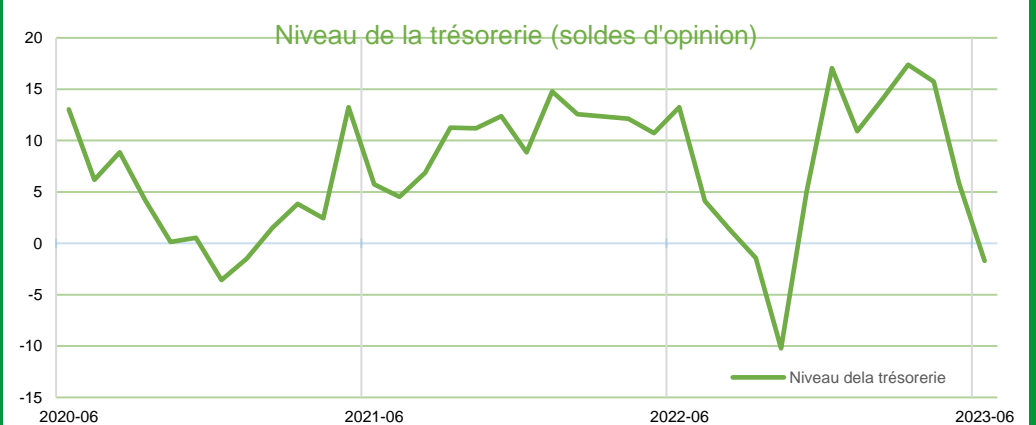
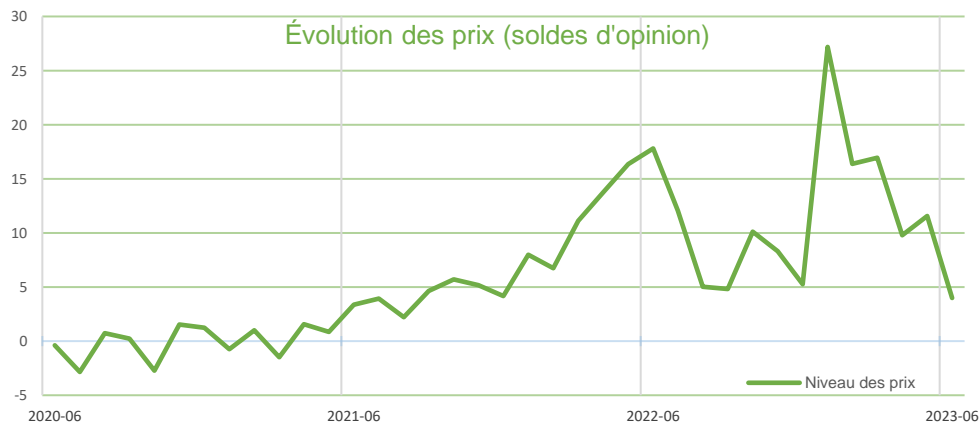
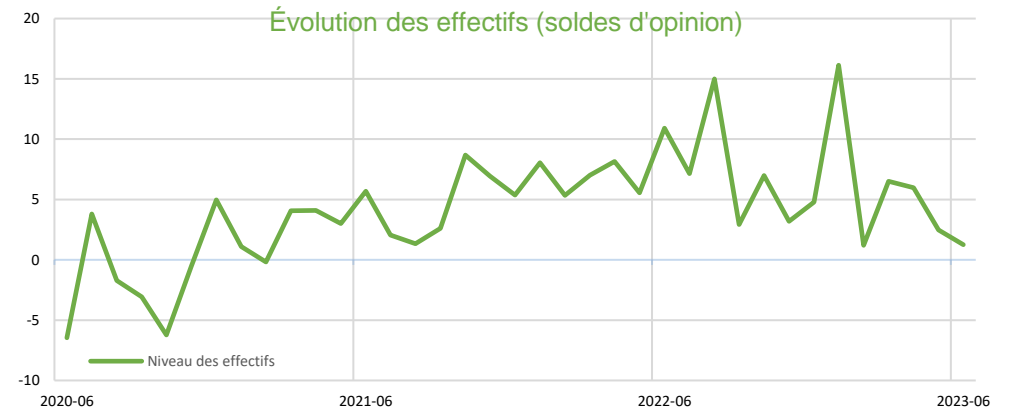
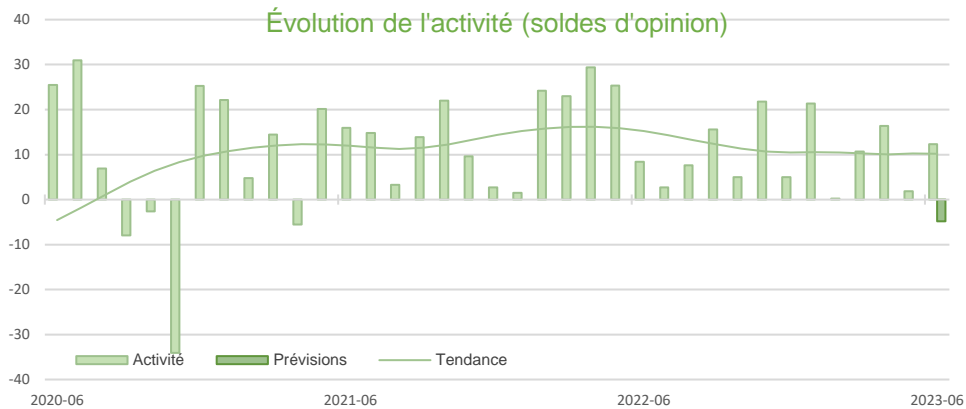
Autres machines et équipements

9,6%
Part des effectifs dans ceux de l'Industrie
(ACOSS 12/2021)



Synthèse des Services Marchands

L'activité des services marchands a progressé le mois dernier après une stagnation en mai, exceptée l'informatique, en retrait. Les prévisions sont orientées à la baisse pour juillet. Le ralentissement de la consommation lié à l'inflation et à des taux élevés, couplé à des délais plus importants dans les prises de décision des clients, impactent défavorablement l'activité. La hausse des prix s'est atténuée mais devrait se poursuivre. Les trésoreries sont toujours jugées correctes malgré un effritement ces derniers mois. Les effectifs stagnent, les difficultés de recrutement restent importantes. L'effet des évènements de fin juin-début juillet sur l'activité des prochaines semaines est redouté, en particulier dans le secteur de l'hôtellerie-restauration.

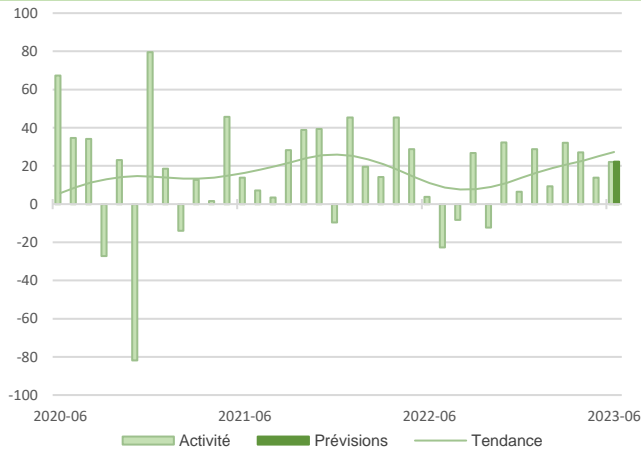


SERVICES MARCHANDS

SERVICES MARCHANDS

Source Banque de France – SERVICES MARCHANDS

3,1%
Part des effectifs dans ceux des services marchands (ACOSS 12/2021)



Travail intérimaire

Alors qu'un maintien de l'activité était attendu, celle-ci a augmenté pour le 8^{ème} mois consécutif.

Pour autant, comme les mois précédents, la demande n'a pas été intégralement satisfaite compte tenu des problèmes de recrutement.

L'ensemble des secteurs a été porteur. Le nombre de missions a nettement progressé dans le BTP afin que les chantiers soient finis avant les fermetures d'août.

Le volume des affaires continuerait sa progression en juillet.

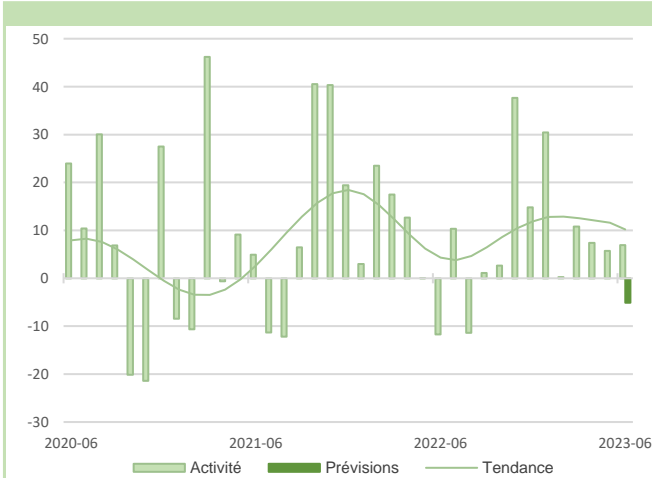
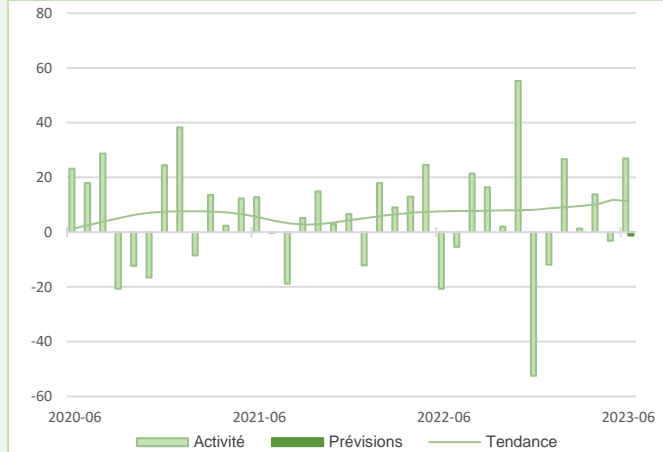
17,3%
Part des effectifs dans ceux des services marchands (ACOSS 12/2021)

Transports

Comme prévu, le nombre des rotations a progressé en juin, avec des variations selon les produits transportés: le secteur agro-alimentaire, le bâtiment, et le commerce de détail du luxe ont été demandeurs tandis que les secteurs du négoce et de l'industrie le sont moins depuis plusieurs mois.

Les effectifs ont été stables et les problématiques de recrutement plus rarement évoquées. Les trésoreries sont tendues à cause de la longueur des délais clients.

L'activité se tasserait dans les prochaines semaines.



L'activité a été meilleure que prévu, grâce à des travaux exceptionnels plus nombreux.

Ces travaux ont parfois dû être étalés dans le temps faute de main d'œuvre rapidement disponible. Les problèmes de recrutement demeurent la problématique de nombreuses sociétés.

Les prix augmenteraient pour faire face aux augmentations salariales prévues par la profession.

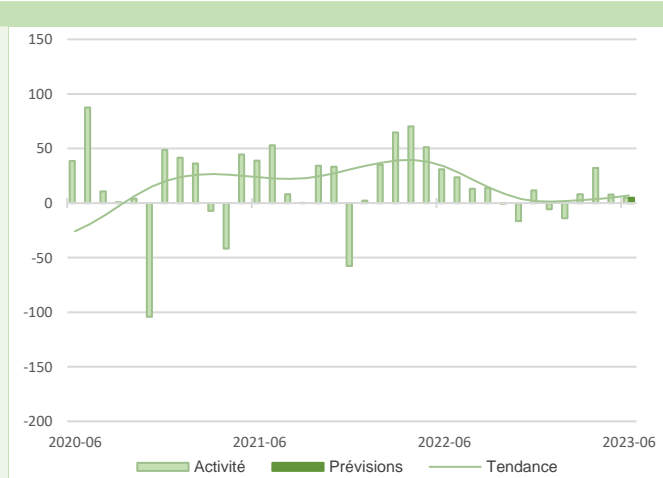
Le nombre des travaux ralentirait en juillet.

Hébergement et restauration

Comme prévu, la fréquentation a de nouveau légèrement augmenté en juin grâce à l'arrivée progressive des touristes.

Les effectifs ont été un peu renforcés, mais le nombre des saisonniers progresserait surtout dès juillet.

Avec l'incertitude générée par les événements intervenus en juin, nos interlocuteurs se veulent prudents et ne prévoient qu'une légère hausse en juillet.



21,8%
Part des effectifs dans ceux des services marchands (ACOSS 12/2021)

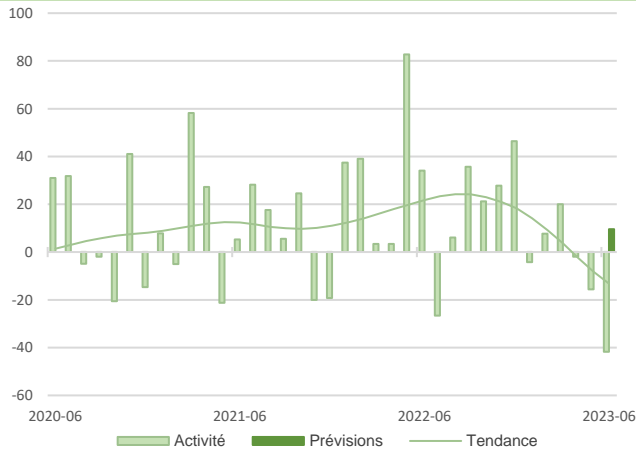
Nettoyage

16,8%
Part des effectifs dans ceux des services marchands (ACOSS 12/2021)



7%
Part des effectifs dans ceux des services marchands (ACOSS 12/2021)

Activités informatiques et services d'information

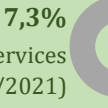


Alors qu'une hausse de l'activité était attendue, cette dernière s'est fortement contractée. De nombreux devis sont en cours d'examen.

Les tensions sur le recrutement semblent moins aigües, certaines embauches sont attendues en septembre.

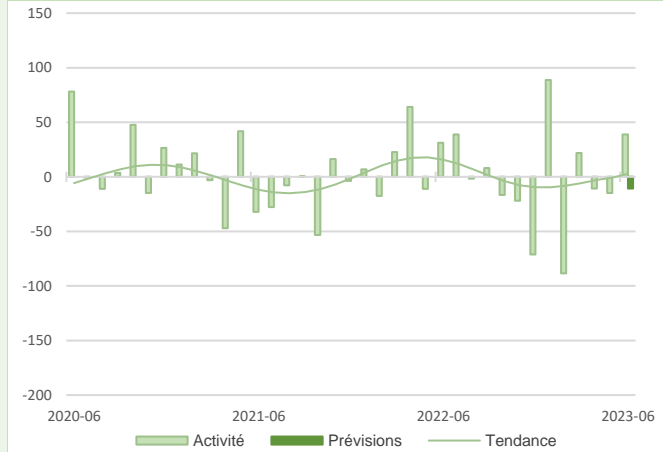
Les trésoreries sont jugées étroites.

Le volume des affaires devrait s'accroître au cours des prochaines semaines.



7,3%
Part des effectifs dans ceux des services marchands (ACOSS 12/2021)

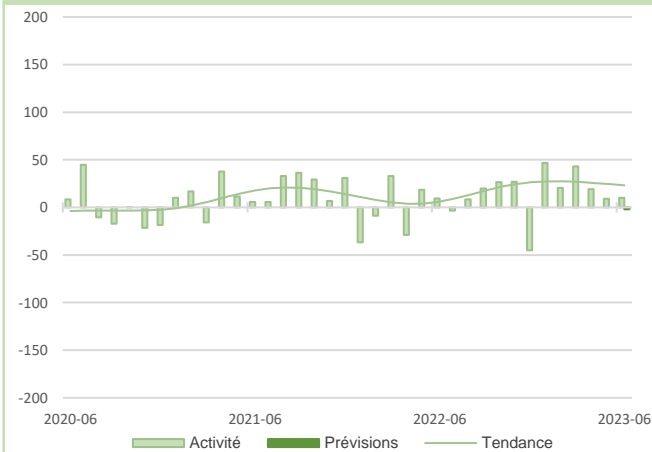
Ingénierie technique



L'activité a rebondi après le recul enregistré en mai.

Les revalorisations tarifaires se sont poursuivies et les trésoreries demeurent abondantes.

Au-delà d'un tassement du volume des affaires attendu à court terme, les chefs d'entreprise interrogés indiquent manquer de visibilité.



Malgré la saturation des ateliers et les difficultés d'approvisionnement de certaines pièces encore évoquées par certaines des entreprises interrogées, l'activité a de nouveau progressé en juin.

Elle se stabiliserait à haut niveau en juillet grâce au remplacement des salariés en congés par des emplois temporaires.



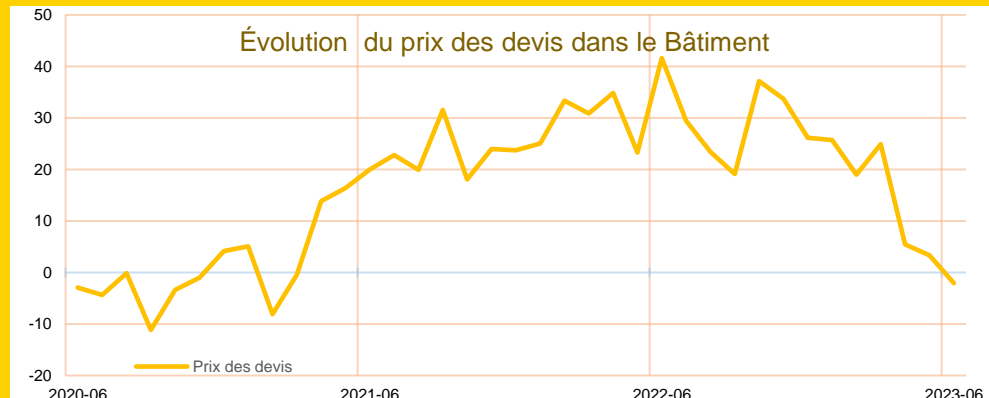
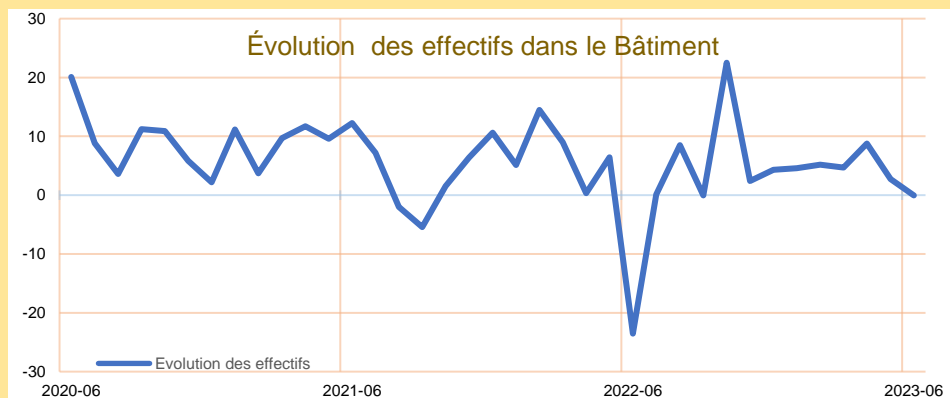
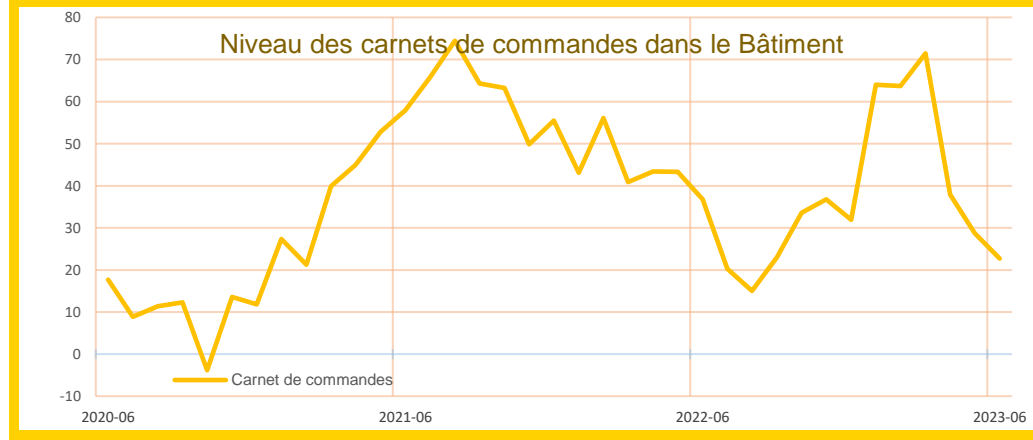
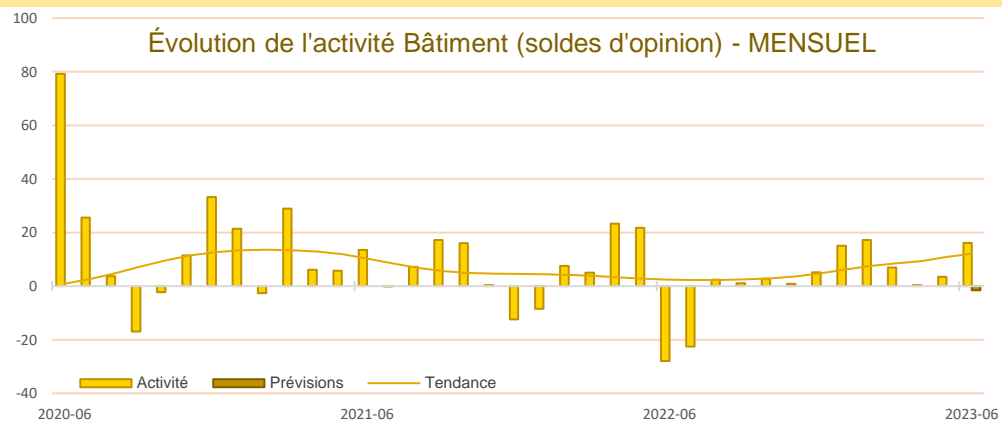
5,5%
Part des effectifs dans ceux des services marchands (ACOSS 12/2021)

Réparation automobile



Synthèse du secteur Bâtiment – Travaux Publics

L'activité est en progression en juin après une stabilité en mai. Cette progression est plus marquée dans le gros œuvre et les travaux publics. Les carnets de commandes sont toujours jugés satisfaisants même s'ils s'effritent depuis quelques mois. Les prix se sont stabilisés et les effectifs n'ont pas varié. Une stagnation de l'activité est attendue en juillet, avec des prix et des recrutements sans variations. Les difficultés d'approvisionnement reculent, mais pas les problèmes de recrutement. L'impact des taux d'intérêt sur l'activité inquiète, de même que les événements de fin juin-début juillet.



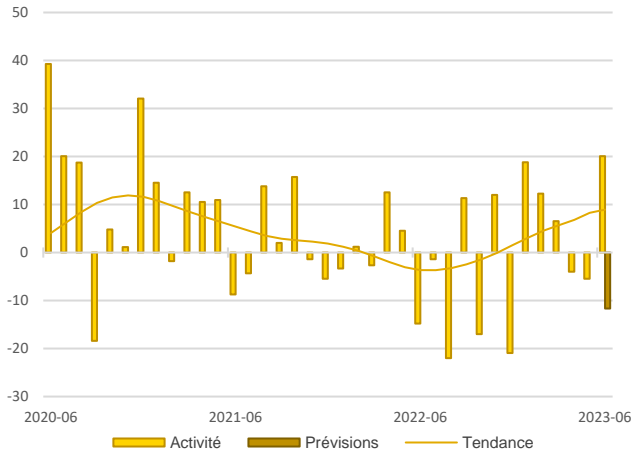
CONSTRUCTION

CONSTRUCTION

21,1%

Part des effectifs dans ceux du BTP (ACOSS 12/2021)

Activité - Gros œuvre



L'activité se redresse malgré une contraction observée ces derniers mois dans les constructions individuelles. La hausse des taux d'intérêt freine la demande, l'attentisme des clients est de plus en plus marqué, certaines petites entreprises sont au bord de la rupture. Les carnets de commandes restent étroits, certains interlocuteurs les jugent insuffisants.

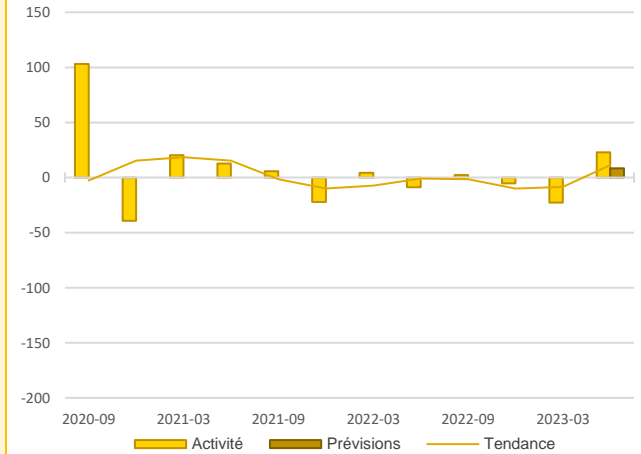
Les prix et les effectifs n'ont pas varié.

Une baisse de l'activité est prévue à court terme.

Activité TP trimestriel

19,3%

Part des effectifs dans ceux du BTP (ACOSS 12/2021)

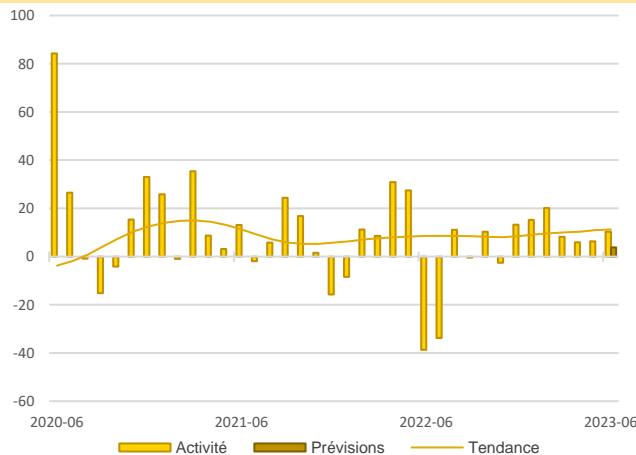


L'activité a progressé au deuxième trimestre, rattrapant en grande partie les pertes du premier. Les carnets de commandes se sont un peu dégradés, ils restent corrects.

Si les problèmes d'approvisionnement sont devenus nettement minoritaires, les problèmes de recrutement ne diminuent pas.

Les prix de vente se sont stabilisés, les salaires ont progressé.

Une légère progression de l'activité et des prix est attendue pour le prochain trimestre, les effectifs resteraient stables.



L'activité du second œuvre a progressé encore en juin, en ligne avec les prévisions.

Les carnets de commandes sont jugés bons.

Les difficultés de recrutement n'ont pas facilité les embauches, de fait les effectifs stagnent mais devraient augmenter en juillet.

Le prix des devis s'est stabilisé.

Une stagnation de l'activité est attendue en juillet.





59,6%

Part des effectifs dans ceux du BTP (ACOSS 12/2021)

Activité - Second œuvre



Publications de la Banque de France

Catégorie	Titre
 Crédit	Crédits aux particuliers Accès des entreprises au crédit Crédits par taille d'entreprises Financement des SNF Taux d'endettement des ANF – Comparaisons internationales Crédits aux sociétés non financières
 Épargne	Taux de rémunération des dépôts bancaires Performance des OPC - France Épargne des ménages Évolutions monétaires France
 Chiffres clés France et étranger	Défaillances d'entreprises
 Conjoncture	Tendances régionales en Centre - Val de Loire Conjoncture Industrie, services et bâtiment Enquête sur le commerce de détail
 Balance des paiements	Balance des paiements de la France



**Banque de France
Service des Affaires Régionales**

30 bis rue de la République - 45006 - ORLÉANS CEDEX 1

☎ **02.38.77.78.47**

✉ 0615-emc-ut@banque-france.fr

Rédacteur en chef

David HUEBER

Équipe de rédaction : Patrice AUBRY, Évelyne ALBERTINI, Isabelle PAPIN

Directeur de la publication

Marie-Agnès de CHÉRADE de MONTBRON, Directrice Régionale

Méthodologie

L'Enquête est réalisée auprès d'un échantillon composé d'environ 380 entreprises ou établissements de la région Centre-Val de Loire dans les secteurs de l'industrie, des services marchands, du bâtiment et des travaux publics.

Les informations recueillies auprès des chefs d'entreprise sont traduites sous forme de notations chiffrées, pour chacune des variables de l'enquête.

Les réponses possibles s'inscrivent sur une échelle à 7 graduations : forte augmentation, augmentation, légère augmentation, stabilité, légère diminution, diminution, forte diminution. S'agissant de l'état des carnets de commandes, des stocks et de la trésorerie, les réponses sont codées suivant une échelle similaire à celle des variations, par rapport à un niveau jugé normal par le chef d'entreprise.

Pour le calcul des résultats, les notations chiffrées sont pondérées en fonction des effectifs moyens et de l'importance relative de chaque entreprise au sein de sa branche, puis par les poids respectifs des branches professionnelles.

Au différents niveaux de regroupement, les notations permettent de calculer des « soldes d'opinion » ; ils expriment la différence entre la proportion d'entreprises estimant qu'il y a eu progression ou amélioration et celles qui jugent qu'il y a eu fléchissement ou détérioration.

Les séries ainsi constituées sont publiées après correction des jours ouvrables et des variations saisonnières.

Les soldes d'opinion agrégés sont représentés graphiquement sur une échelle allant de -200 à +200. Un graphique se lit ainsi : l'axe horizontal (zéro) indique pour chaque variable, la stabilité ou un niveau jugé normal. Les points situés au-dessus de la ligne 0 correspondent toujours à des réponses indiquant une augmentation ou un niveau supérieur à la normale. L'augmentation est de plus en plus forte si la courbe est dans une phase ascendante. Elle est de plus en plus faible si la courbe est dans une phase descendante.

Les effectifs ACOSS sont les effectifs recensés par l'URSSAF et correspondent « au nombre de salariés inscrits au dernier jour de la période » renseigné dans la Déclaration Sociale Nominative (DSN) hormis certains salariés comme les intérimaires, les apprentis, les stagiaires...