

BANQUE DE FRANCE

TENDANCES RÉGIONALES

MAI 2023

Période de collecte :

du vendredi 26 mai 2023 au lundi 5 juin 2023

CONTEXTE NATIONAL	2
SITUATION RÉGIONALE	3
SYNTHÈSE DE L'INDUSTRIE	4
SYNTHÈSE DES SERVICES MARCHANDS	8
SYNTHÈSE DU SECTEUR BÂTIMENT – TRAVAUX PUBLICS	11
PUBLICATIONS DE LA BANQUE DE FRANCE	13
MENTIONS LÉGALES	14

Contexte National

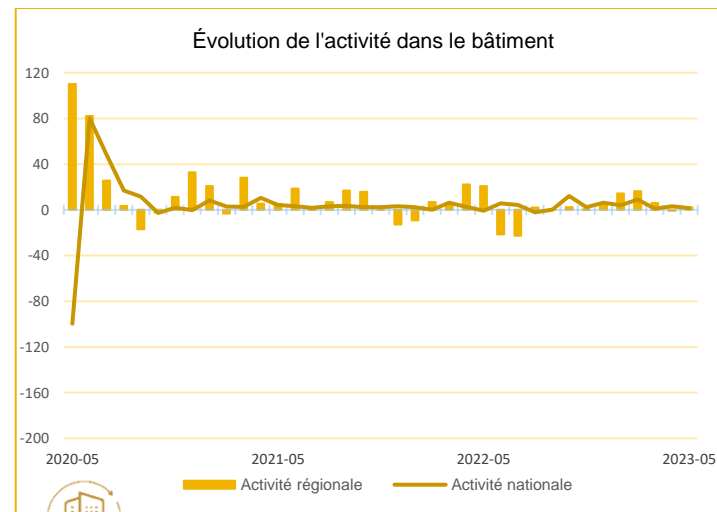
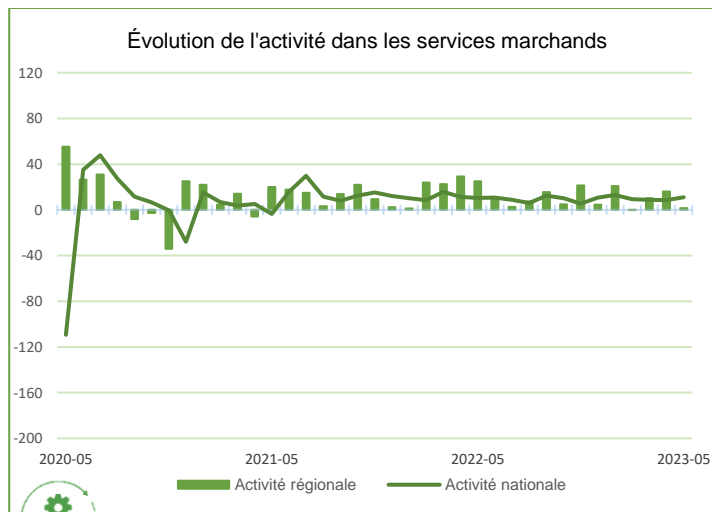
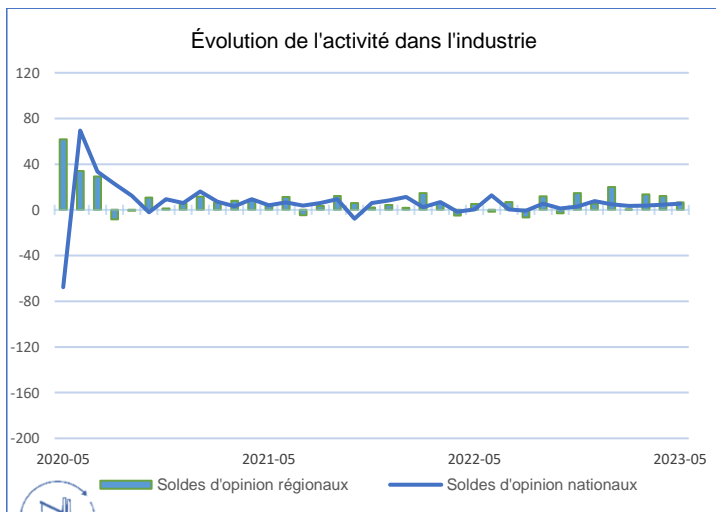
Selon les chefs d'entreprise participant à notre enquête (environ 8 500 entreprises ou établissements interrogés entre le 26 mai et le 5 juin), l'activité a légèrement progressé en mai dans l'industrie et les services, et s'est repliée dans le bâtiment. Pour juin, les entreprises anticipent une légère progression dans l'industrie, et un peu plus marquée dans les services et le bâtiment.

Les difficultés d'approvisionnement continuent à se dissiper dans le bâtiment (15 % des entreprises les mentionnent en mai, après 17 % en avril) et dans l'industrie, où 23 % des chefs d'entreprise les signalent (après 28 % en avril). Pour le deuxième mois consécutif, les industriels jugent que les prix sont en nette baisse pour les matières premières et qu'ils se stabilisent pour les produits finis. Pour la première fois, les prix des services cessent eux aussi d'augmenter, alors que ceux du bâtiment continuent de ralentir. Les difficultés de recrutement reculent de nouveau, mais concernent encore près de la moitié des entreprises (49 %).

Notre indicateur d'incertitude se détend légèrement dans l'industrie et le bâtiment, et de façon un peu plus marquée dans les services. Il reste cependant à des niveaux encore élevés par rapport à ceux qui prévalaient avant 2020. Dans l'industrie, les carnets de commande se réduisent de nouveau. La situation de trésorerie se stabilise dans l'industrie et diminue dans les services.

Sur la base des résultats de l'enquête, complétés par d'autres indicateurs, **nous estimons que la progression du PIB au deuxième trimestre 2023 serait de + 0,1 % par rapport au trimestre précédent.**

Situation régionale



Source Banque de France [en évolution, un solde d'opinion positif (négatif) correspond à une hausse (baisse). Les soldes d'opinion agrégés se situent entre les deux bornes -200 et +200]

Points Clefs

L'activité dans la région a progressé dans l'industrie, elle a stagné dans les services marchands et le bâtiment.

Les difficultés d'approvisionnement reculent dans les différents secteurs. Les difficultés de recrutement restent fortes. Les prix de l'énergie impactent faiblement l'activité mais réduisent significativement les marges dans l'industrie et le bâtiment, cependant dans des proportions moindres que les mois précédents. Les prix des matières premières sont stables ou en baisse dans la plupart des sous-secteurs, les prix des produits finis sont étables dans l'industrie, en progression limitée dans le bâtiment mais en hausse plus marquée dans les services.

Les trésoreries sont jugées correctes, les carnets de commandes restent solides.

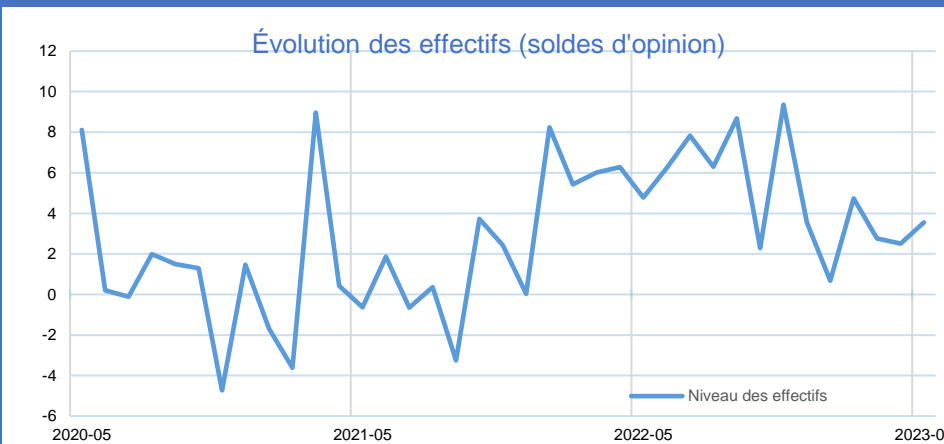
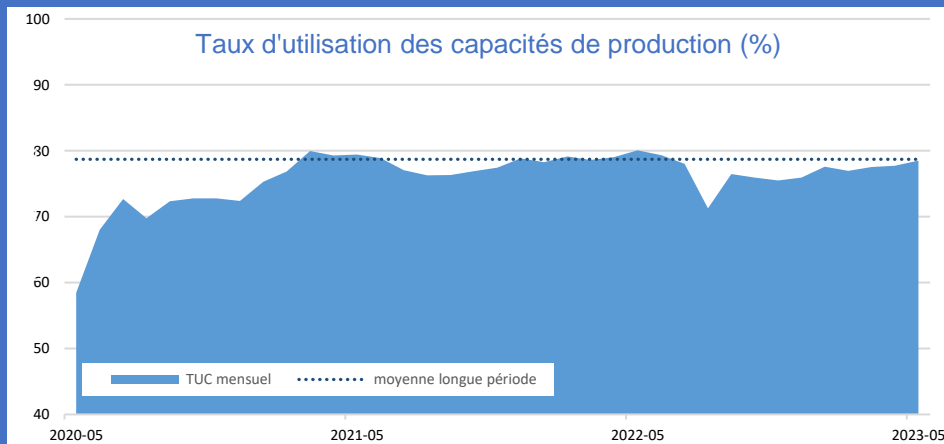
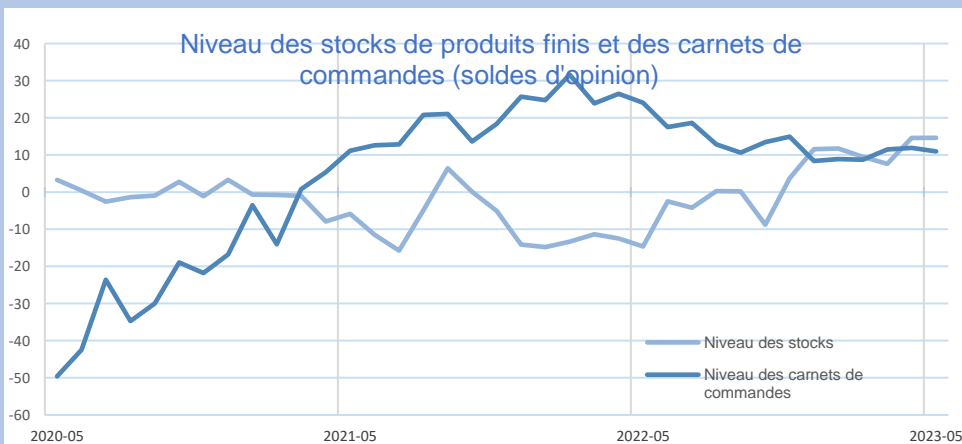
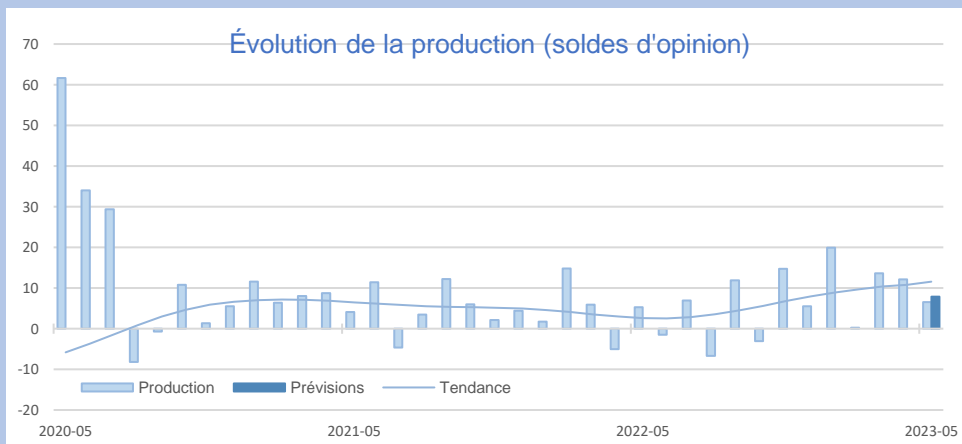
Le bâtiment est impacté par la hausse des taux d'intérêt, le niveau de la consommation est un facteur de vigilance dans les services.

Une légère croissance de l'activité est attendue en juin dans l'industrie, le bâtiment et les services marchands.



Synthèse de l'Industrie

L'activité manufacturière a continué à progresser en mai alors que la stabilité était attendue. Cette tendance se poursuivrait en juin. Les carnets de commandes sont toujours jugés satisfaisants. Les problèmes d'approvisionnement et de recrutement perdurent mais perdent en intensité. Les prix des produits finis tendent à se stabiliser de même que ceux des matières premières. Les effectifs ont peu varié, les difficultés liées aux prix de l'énergie affectent davantage les marges que la production même si les proportions s'allègent. Globalement les trésoreries restent équilibrées.

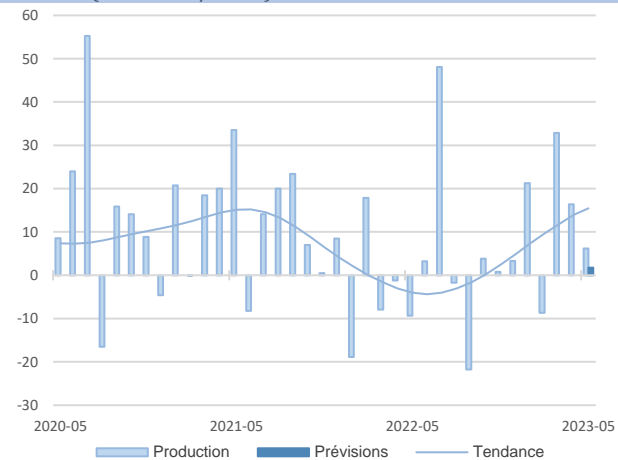


INDUSTRIE

INDUSTRIE

Source Banque de France – INDUSTRIE

10,2%
Part des effectifs dans ceux de l'Industrie
(ACOSS 12/2021)



Agroalimentaire

Comme prévu, l'activité a progressé en mai, ainsi que les effectifs, et ce malgré des difficultés de recrutement toujours évoquées par presque la moitié des entreprises interrogées. Les stocks de produits finis ont pu être reconstitués et sont jugés normaux. Le prix des matières premières a faibli pour la première fois depuis plusieurs mois. Les carnets de commandes sont conformes aux attentes, avec une demande qui a augmenté tant en France qu'à l'export.

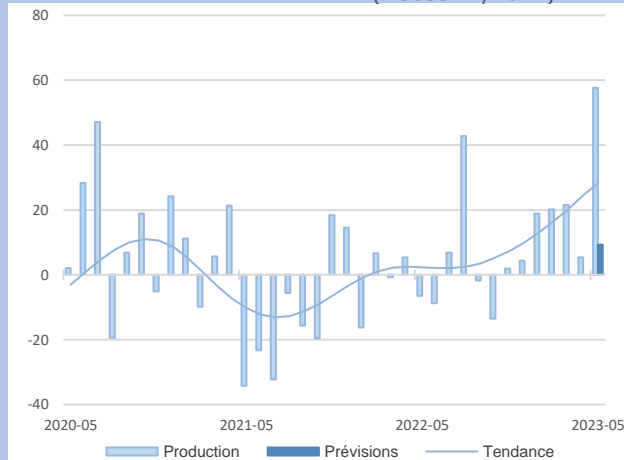
L'activité ne varierait guère en juin.

Matériel de transport

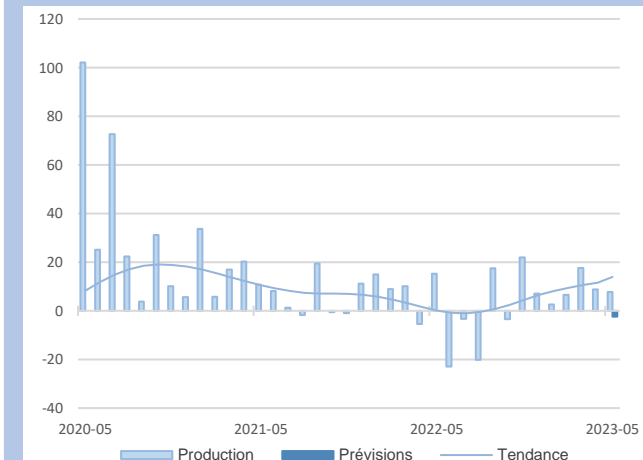
La production a fortement augmenté alors qu'une stagnation était attendue. Les carnets de commandes sont toujours jugés bons. Les stocks de produits finis restent élevés. Les problèmes d'approvisionnement demeurent importants. Les effectifs ont augmenté dans un contexte où les difficultés de recrutement sont toujours élevées. La revalorisation des prix de vente a ralenti alors que les prix des matières premières repartaient à la hausse.

L'activité augmenterait moins fortement en juin.

7,5%
Part des effectifs dans ceux de l'Industrie
(ACOSS 12/2021)



GRANDS SECTEURS



La production a progressé comme prévu.

La demande étrangère s'est de nouveau contractée et les carnets sont désormais jugés insuffisants.

Avec des livraisons limitées compte tenu des contraintes calendaires, les stocks se sont encore alourdis.

Les revalorisations tarifaires se sont poursuivies mais n'ont pas permis l'amélioration des trésoreries.

Une stabilisation de l'activité est attendue au cours des prochaines semaines.

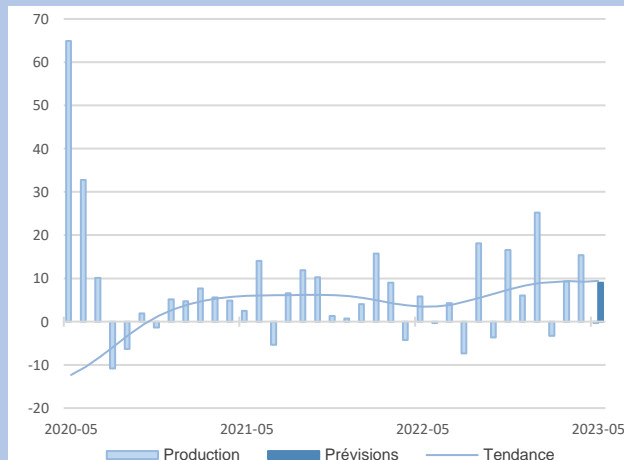
L'activité a stagné alors qu'une baisse était attendue, avec quelques disparités entre les sous-secteurs.

Les carnets de commandes sont toujours jugés satisfaisants.

Le prix des produits finis a continué d'augmenter alors que celui des intrants a continué à s'éroder. Les trésoreries sont jugées équilibrées.

Les effectifs sont stables et devraient le rester.

L'activité progresserait le mois prochain.



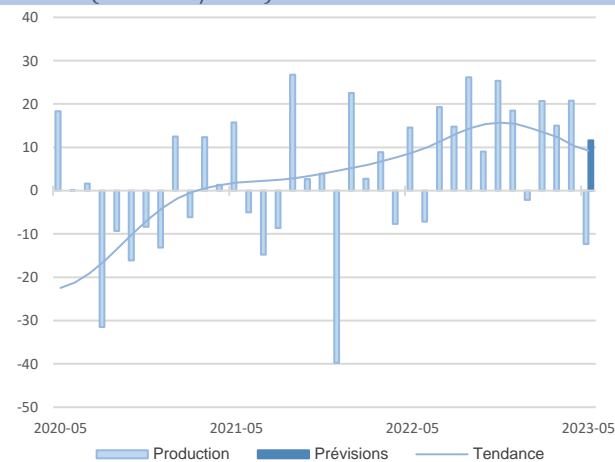
19,1%
Part des effectifs dans ceux de l'Industrie
(ACOSS 12/2021)

Équipements électriques et électroniques

Autres produits industriels

63,1%
Part des effectifs dans ceux de l'Industrie
(ACOSS 12/2021)

16,3%
Part des effectifs dans ceux de l'Industrie
(ACOSS 12/2021)



Métallurgie

L'activité a reculé conformément aux prévisions.

Les carnets de commandes demeurent satisfaisants et les stocks sont jugés normaux.

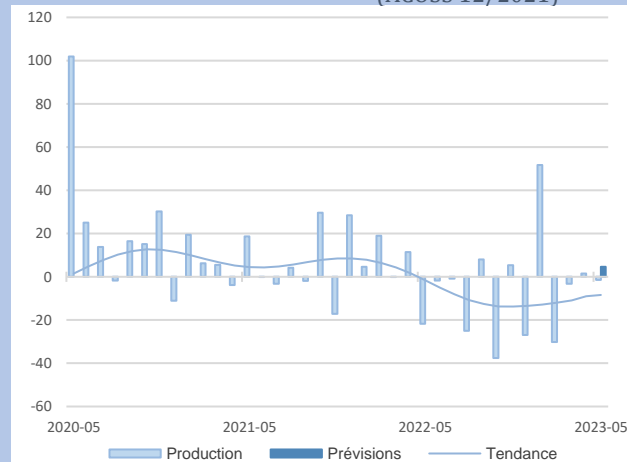
Les problèmes d'approvisionnement se réduisent. Le prix des matières premières a de nouveau baissé. Celui des produits finis continue d'augmenter. Les trésoreries demeurent étroites.

Les effectifs ont progressé malgré des difficultés de recrutement fortes et durables

La production progresserait le mois prochain.

Produits en caoutchouc, plastique

9,6%
Part des effectifs dans ceux de l'Industrie
(ACOSS 12/2021)



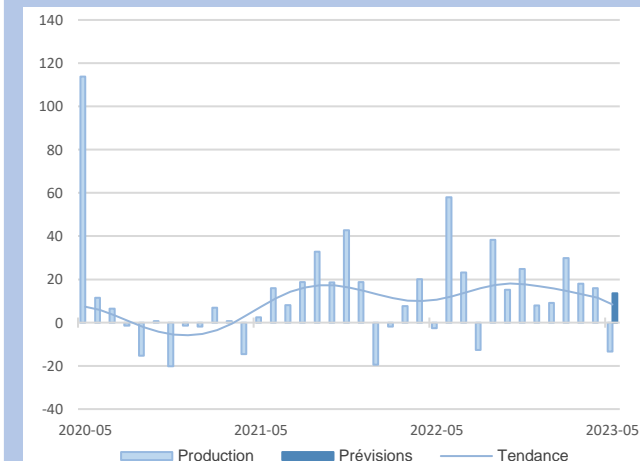
La production, est restée stable comme prévu.

Avec de bonnes entrées en commandes, les carnets se sont normalisés

Le prix des matières premières a continué de baisser, cependant que celui des produits finis poursuivait sa légère croissance. Les trésoreries se dégradent un peu.

Les effectifs ont de nouveau diminué. Les problèmes liés aux coûts de l'énergie s'estompent.

L'activité se maintiendrait en juin.



L'activité a baissé alors que la stabilité était attendue.

Les carnets de commandes demeurent satisfaisants.

Les problèmes d'approvisionnement restent marqués sur quelques produits.

Les effectifs du secteur ont continué de se renforcer malgré des difficultés de recrutements récurrentes.

La revalorisation du prix des intrants et des produits finis s'est faiblement poursuivie.

Les trésoreries restent équilibrées.

La production rebondirait.

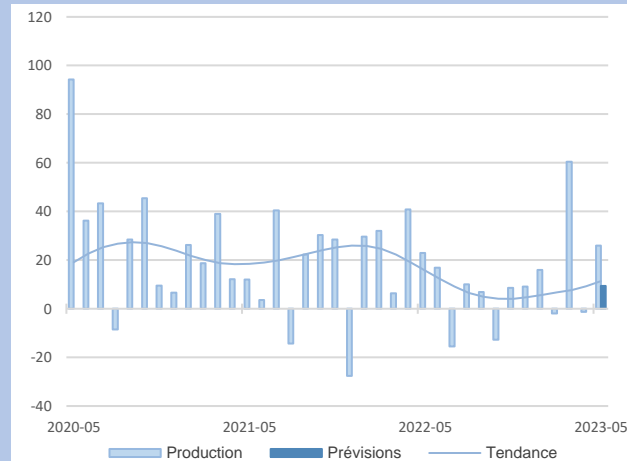
Après un mois d'avril décevant, l'augmentation de la production a été plus prononcée que prévue en mai. Les stocks de produits finis sont encore jugés un peu lourds.

La demande a de nouveau fléchi mais les carnets demeurent satisfaisants.

Les revalorisations tarifaires se sont poursuivies mais les trésoreries demeurent tendues.

Avec des difficultés de recrutement, évoquées par près de la moitié des entreprises, les effectifs n'ont pu être renforcés.

L'activité progresserait en juin.



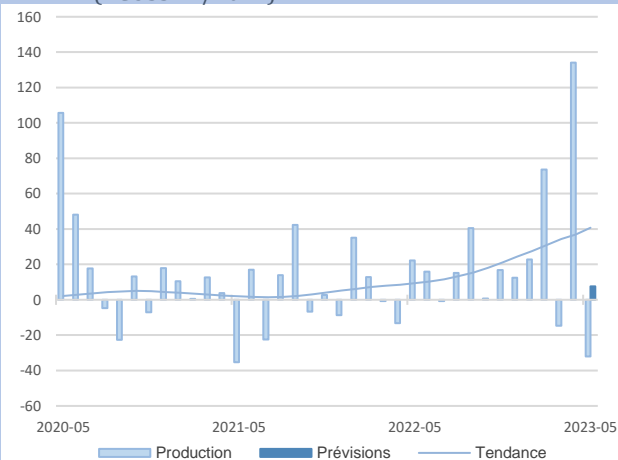
6,9%
Part des effectifs dans ceux de l'Industrie
(ACOSS 12/2021)

Industrie pharmaceutique

Produits informatiques, électroniques, optiques

5,2%
Part des effectifs dans ceux de l'Industrie
(ACOSS 12/2021)

4,7%
Part des effectifs dans ceux de l'Industrie
(ACOSS 12/2021)



Cosmétique

Contrairement aux prévisions, la production s'est contractée en mai après un excellent mois d'avril. Les carnets de commandes restent satisfaisants malgré des entrées en commandes décevantes.

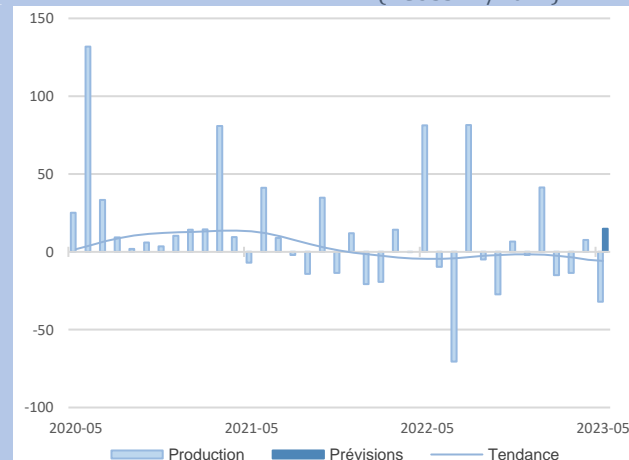
Les effectifs se sont à nouveau renforcés. Les difficultés d'approvisionnement et de recrutement ne faiblissent pas.

Les prix des matières premières ont continué d'augmenter, les prix des produits finis se sont stabilisés. Les trésoreries se tendent légèrement.

L'activité se redresserait en juin.

Autres produits minéraux non métalliques

3,9%
Part des effectifs dans ceux de l'Industrie
(ACOSS 12/2021)



La production a nettement diminué en mai.

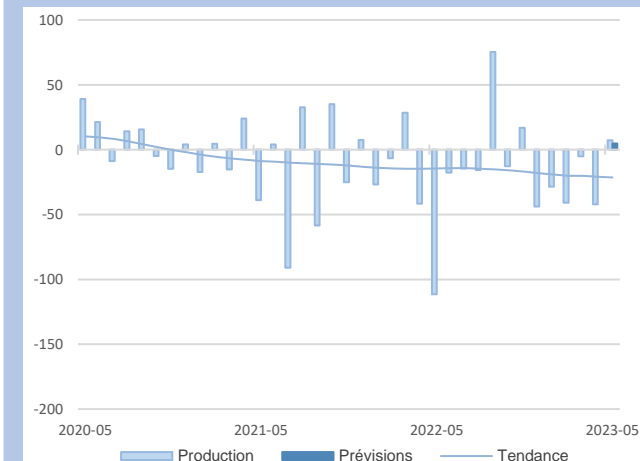
La demande est toujours dynamique. Les carnets de commandes sont jugés bien garnis.

La hausse des prix des intrants accélère, accompagnée par celle des produits finis.

Les effectifs ont progressé malgré des difficultés notables pour recruter.

Les trésoreries demeurent équilibrées.

Les prévisions pour juin indiquent une reprise d'activité.



Comme prévu la production a légèrement augmenté.

Les commandes ont progressé après plusieurs mois de baisse, néanmoins les carnets de commandes sont jugés médiocres.

La diminution notable des effectifs s'est poursuivie.

La baisse marquée du prix du papier et la stabilité du prix des produits finis ne se traduisent pas par une amélioration des trésoreries, toujours jugées dégradées.

Une légère progression de la production est attendue en juin.

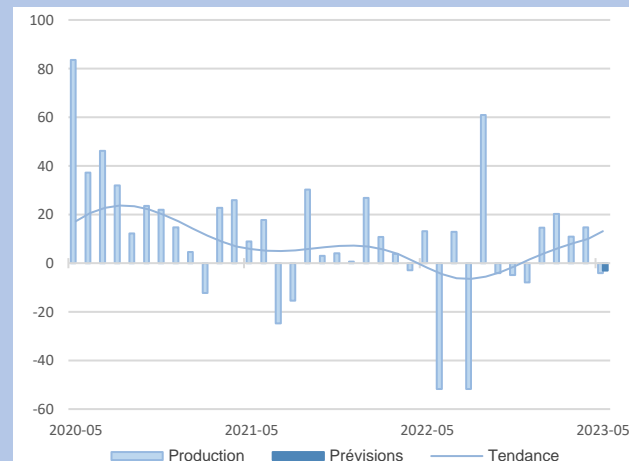
Alors qu'elle était attendue en hausse, la production a fléchi.

La demande a progressé, portée par le dynamisme du marché intérieur. Les carnets sont toutefois jugés toujours étroits.

Des difficultés d'approvisionnement sont évoquées par 1/3 des entreprises. Le coût des intrants a été stable, tandis que les produits finis ont été légèrement revalorisés.

Les stocks de produits finis demeurent trop lourds.

L'activité ne varierait guère en juin.



2%
Part des effectifs dans ceux de l'Industrie
(ACOSS 12/2021)

Imprimerie et reproduction d'enregistrements

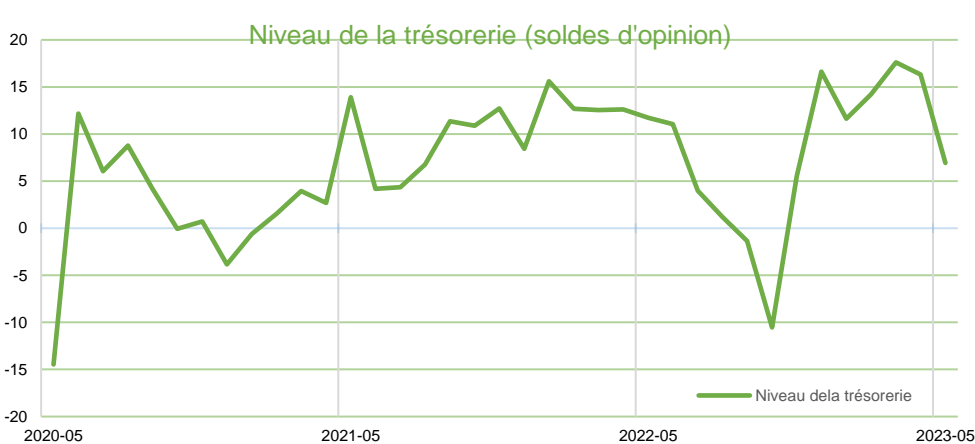
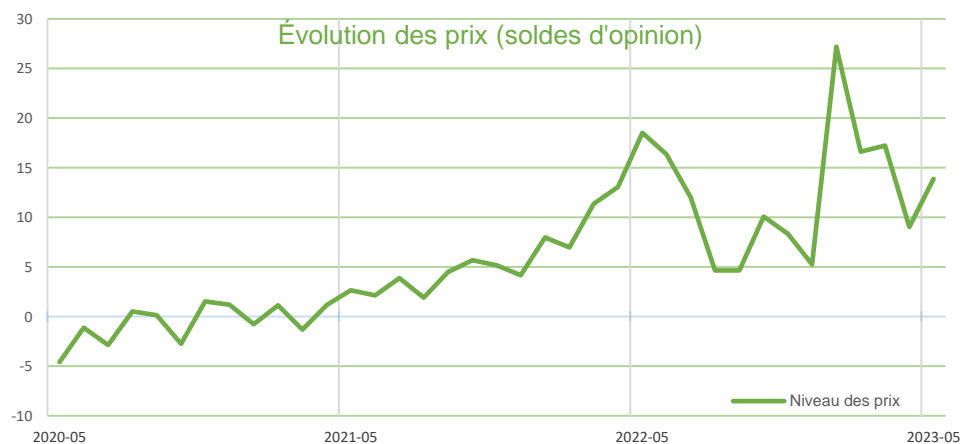
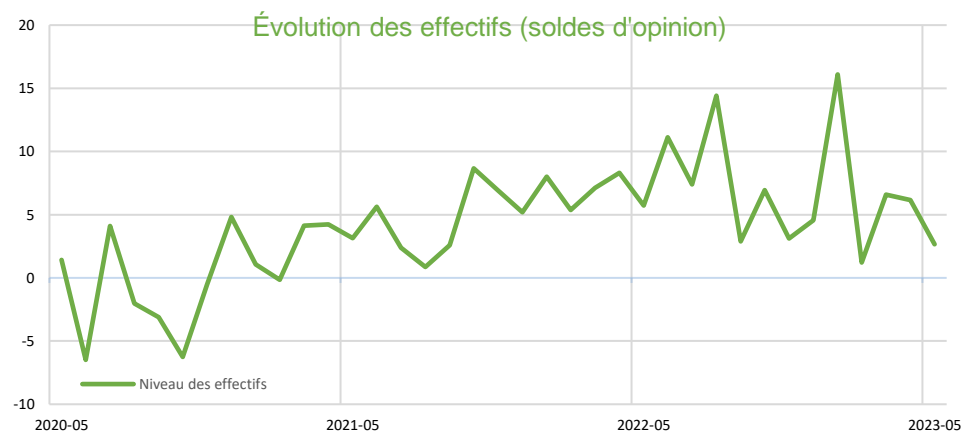
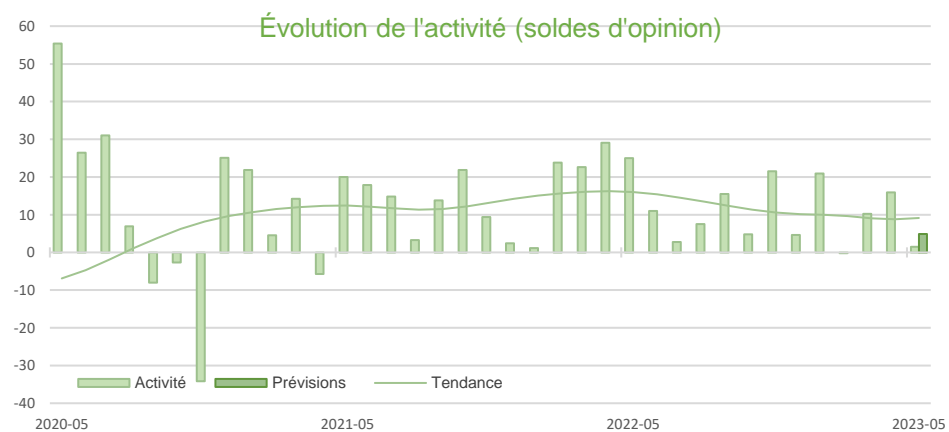
Autres machines et équipements

9,6%
Part des effectifs dans ceux de l'Industrie
(ACOSS 12/2021)



Synthèse des Services Marchands

L'activité des services marchands s'est maintenue en mai. Selon les sous-secteurs, les prévisions sont tantôt stables tantôt légèrement favorables pour le mois de juin. Le ralentissement de la consommation impacte l'activité de quelques entreprises interrogées. La hausse des prix s'est intensifiée et devrait se poursuivre. Les trésoreries sont toujours jugées correctes. Les effectifs stagnent, les difficultés de recrutement demeurent. Globalement, les coûts de l'énergie impactent peu les marges.



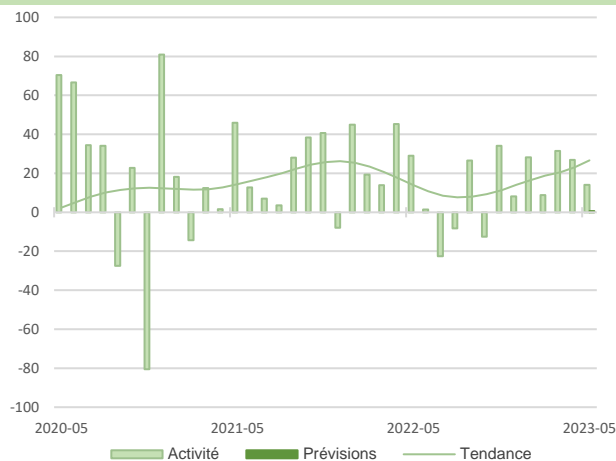
SERVICES MARCHANDS

SERVICES MARCHANDS

Source Banque de France – SERVICES MARCHANDS

3,1%

Part des effectifs dans ceux des services marchands (ACOSS 12/2021)



Travail intérimaire

Alors que le nombre de missions était attendu en baisse, le secteur a progressé pour le 7^{ème} mois consécutif.

La demande n'a pu être intégralement satisfaite compte tenu des problèmes récurrents de recrutement rencontrés par la quasi-totalité des agences.

Les prix ont été revalorisés et les trésoreries sont équilibrées.

L'activité de juin se maintiendrait à ce bon niveau.

Transports

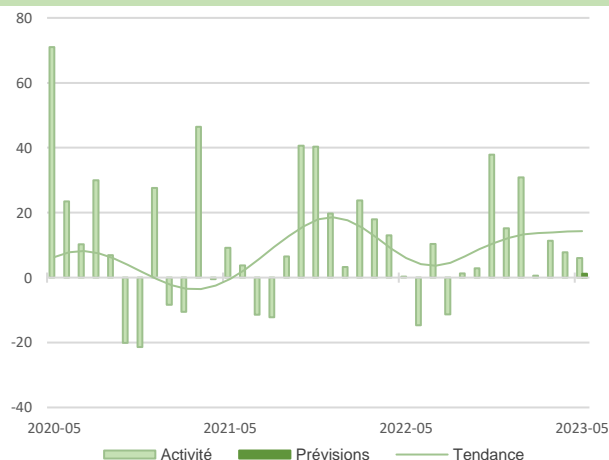
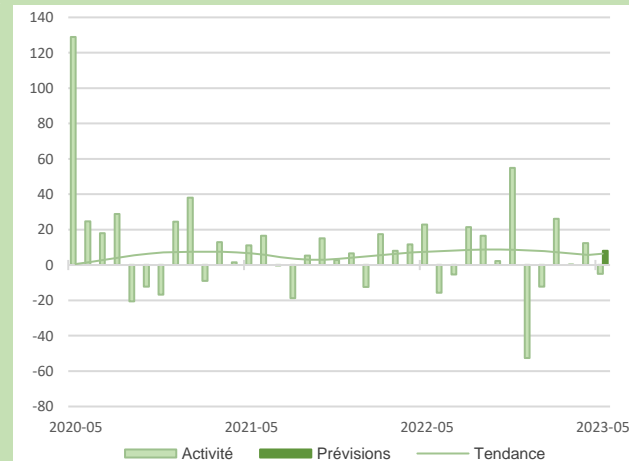
Mai n'a pas connu la hausse d'activité pourtant espérée le mois dernier. Les difficultés récurrentes de recrutement sont toujours mentionnées par quasiment la moitié des entreprises interrogées.

À noter que l'activité s'inscrit de nouveau en net recul par rapport à l'an passé, le contexte conjoncturel étant plus difficile : inflation, baisse de la consommation...

Malgré un manque de visibilité de nouveau mentionné, juin devrait connaître une légère hausse des rotations.

17,3%

Part des effectifs dans ceux des services marchands (ACOSS 12/2021)



Comme prévu, l'activité a légèrement progressé grâce aux travaux exceptionnels.

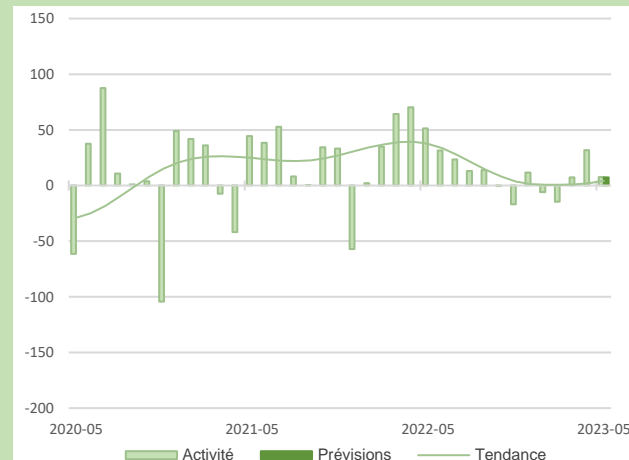
Bien que des revalorisations tarifaires aient été réalisées, l'allongement des délais de paiement des clients commence à peser sur les trésoreries.

Le volume des prestations se stabiliserait à court terme.

La fréquentation a légèrement progressé en mai ainsi que par rapport à l'an passé.

La clientèle de loisirs a remplacé celle d'affaires pendant les nombreux week-ends prolongés. Les touristes étrangers ont commencé à revenir. Les prix ont augmenté notamment pour compenser la hausse des coûts de l'énergie. Des recrutements de saisonniers ont commencé, malgré des difficultés de recrutement évoquées par un tiers des sondés.

Les perspectives demeurent favorablement orientées en juin.



21,8%

Part des effectifs dans ceux des services marchands (ACOSS 12/2021)

Nettoyage

Hébergement et restauration

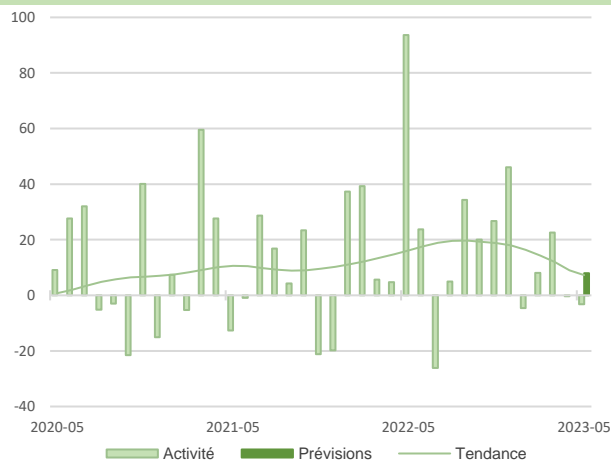
16,8%

Part des effectifs dans ceux des services marchands (ACOSS 12/2021)



7%
Part des effectifs dans ceux des services marchands (ACOSS 12/2021)

Activités informatiques et services d'information



Le volume des affaires s'est légèrement tassé compte tenu d'un calendrier non favorable.

Les problèmes de recrutement sont toujours évoqués par près de la moitié des entreprises interrogées.

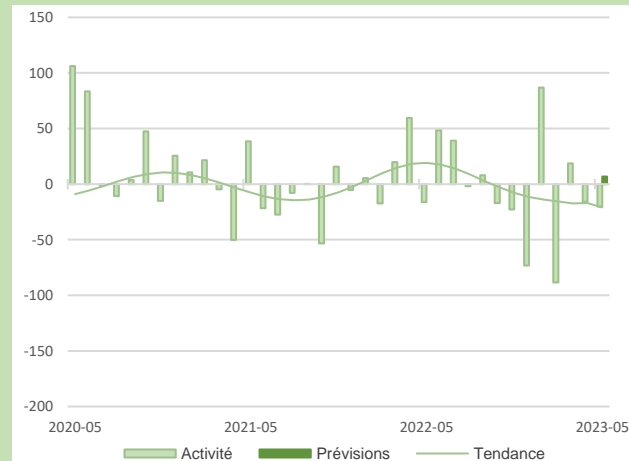
Les prix se sont stabilisés. Les trésoreries demeurent tendues.

Une hausse de l'activité est attendue au cours des prochaines semaines.



7,3%
Part des effectifs dans ceux des services marchands (ACOSS 12/2021)

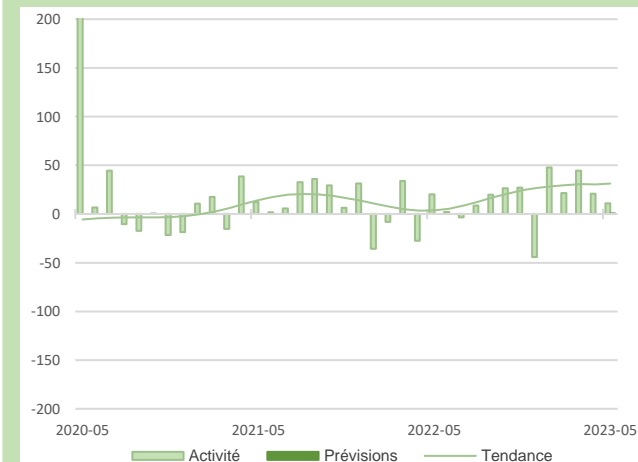
Ingénierie technique



Si la demande a été bien orientée, l'activité a reculé comme prévu en raison des nombreux jours chômés.

Les revalorisations tarifaires se sont poursuivies et les trésoreries sont toujours aussi larges.

Le volume des affaires progresserait à brève échéance.



Contrairement aux prévisions, la fréquentation des ateliers a encore progressé.

Les carnets sont toujours bien remplis du fait du vieillissement du parc auto.

Ce mois-ci encore, les délais d'intervention restent longs à cause des difficultés d'approvisionnement de certaines pièces détachées ainsi que du manque de main d'œuvre. Cependant certains garages ont réussi à recruter.

L'activité se stabiliserait à haut niveau en juin.



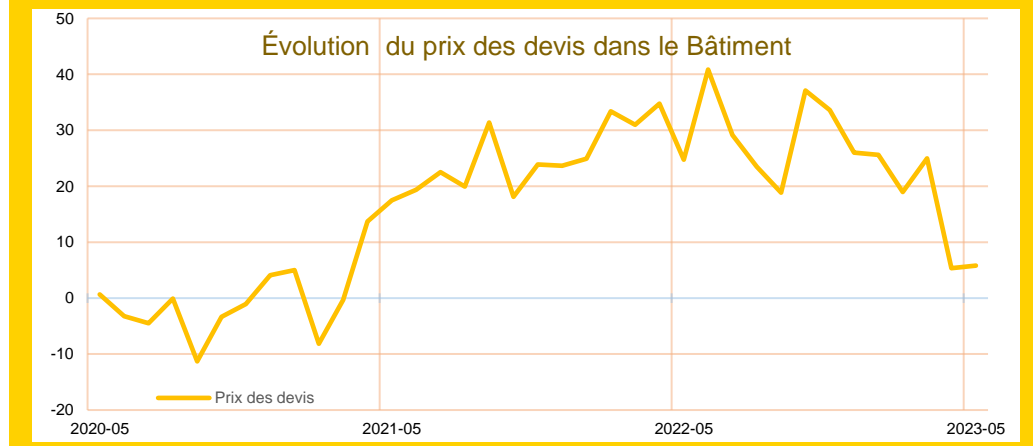
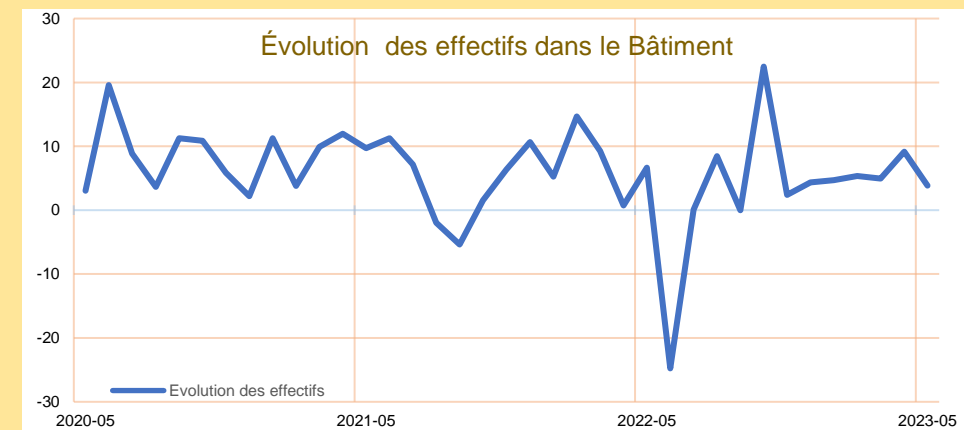
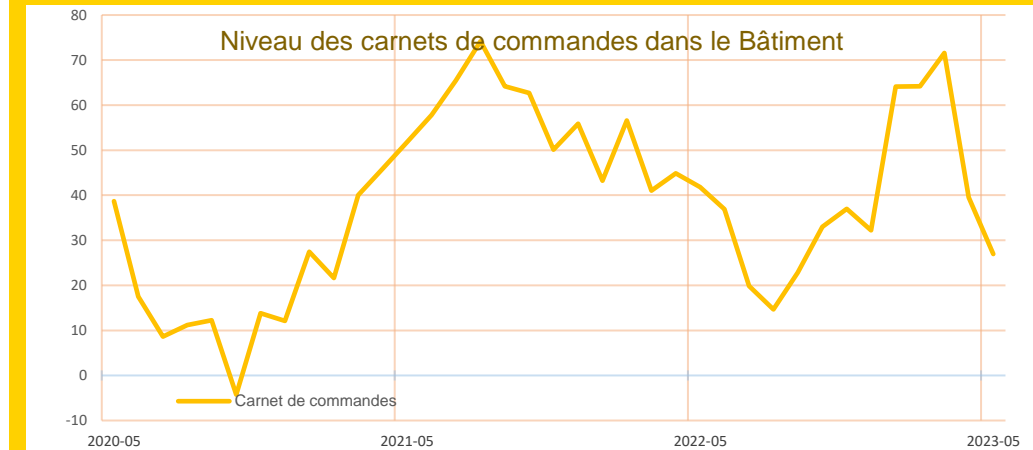
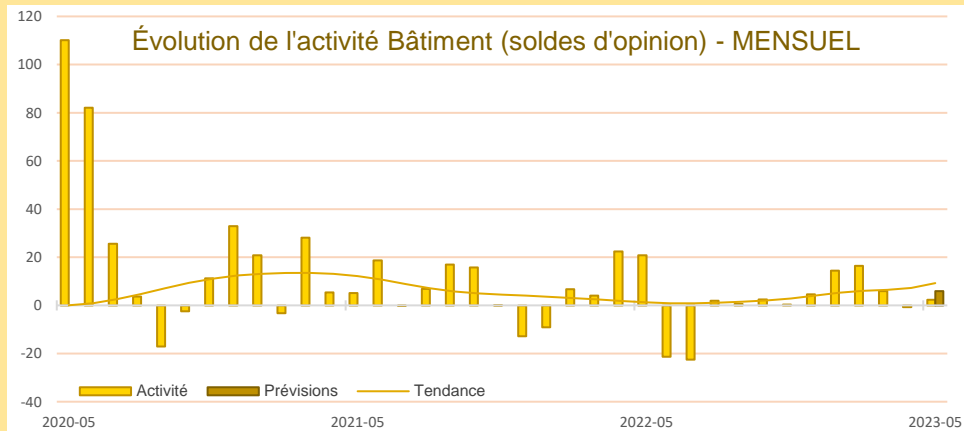
5,5%
Part des effectifs dans ceux des services marchands (ACOSS 12/2021)

Réparation automobile



Synthèse du secteur Bâtiment – Travaux Publics

L'activité a été stable en mai et en légère baisse sur un an. Les carnets de commandes sont jugés satisfaisants, cependant un peu moins que le mois dernier. La hausse des prix s'est poursuivie et les effectifs ont peu varié. Une légère hausse d'activité est attendue en juin, avec une stabilisation des prix et une progression des recrutements. Les difficultés d'approvisionnement et les problèmes de recrutement reculent un peu. Les coûts de l'énergie impactent de moins en moins les marges.

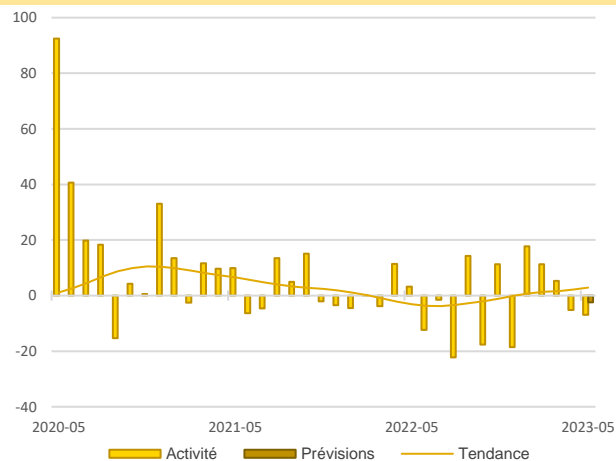


CONSTRUCTION

CONSTRUCTION

21,1%

Part des effectifs dans ceux du BTP (ACOSS 12/2021)



Activité - Gros œuvre

L'activité en baisse dans les constructions individuelles a impacté négativement le secteur. La hausse des taux d'intérêt freine la demande. Les carnets de commandes sont désormais jugés dégradés.

Les prix, en forte progression depuis l'an dernier, n'ont guère varié ce mois-ci. Les difficultés d'approvisionnement et de recrutement restent fortes. Les effectifs se sont resserrés.

Une stagnation de l'activité est prévue pour le mois prochain.

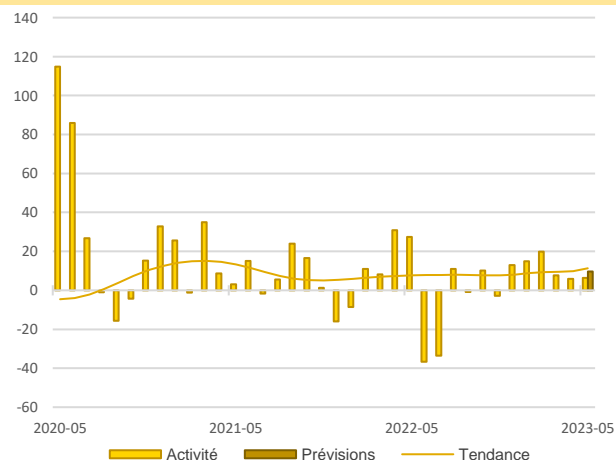
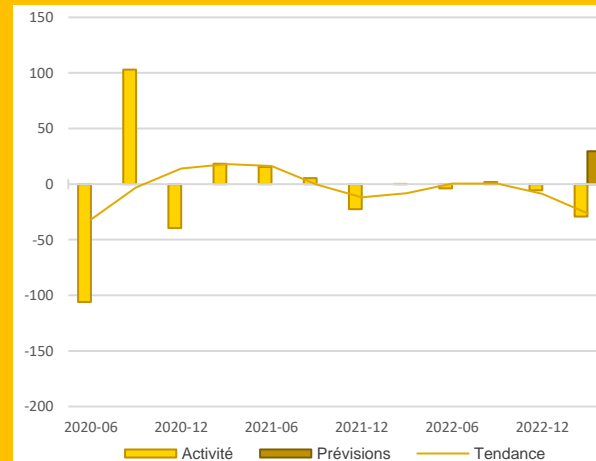
Activité TP trimestriel

L'activité a été en retrait significatif sur le premier trimestre 2023. Les carnets de commandes se sont érodés. Parmi les facteurs d'explication de cette évolution, un attentisme sur les marchés publics est évoqué ainsi que des problèmes de recrutement qui concernent plus de la moitié des entreprises interrogées. Près de la moitié des entreprises voit ses marges amputées par la hausse des coûts.

Une progression de l'activité, des prix et des effectifs est attendue pour le prochain trimestre.

19,3%

Part des effectifs dans ceux du BTP (ACOSS 12/2021)



L'activité du second oeuvre a progressé de nouveau en mai, surpassant les prévisions.

Les carnets de commandes sont jugés bien remplis.

Quelques embauches ont été de nouveau réalisées et d'autres suivraient en juin malgré le niveau élevé des difficultés de recrutement.

Le prix des devis continue à progresser.

Une nouvelle hausse de l'activité est attendue à court terme.

59,6%

Part des effectifs dans ceux du BTP (ACOSS 12/2021)

Activité - Second œuvre



Publications de la Banque de France

Catégorie	Titre
 Crédit	Crédits aux particuliers Accès des entreprises au crédit Crédits par taille d'entreprises Financement des SNF Taux d'endettement des ANF – Comparaisons internationales Crédits aux sociétés non financières
 Épargne	Taux de rémunération des dépôts bancaires Performance des OPC - France Épargne des ménages Évolutions monétaires France
 Chiffres clés France et étranger	Défaillances d'entreprises
 Conjoncture	Tendances régionales en Centre - Val de Loire Conjoncture Industrie, services et bâtiment Enquête sur le commerce de détail
 Balance des paiements	Balance des paiements de la France



**Banque de France
Service des Affaires Régionales**

30 bis rue de la République - 45006 - ORLÉANS CEDEX 1

☎ **02.38.77.78.47**

✉ 0615-emc-ut@banque-france.fr

Rédacteur en chef

David HUEBER

Équipe de rédaction : Patrice AUBRY, Évelyne ALBERTINI, Isabelle PAPIN

Directeur de la publication

Marie-Agnès de CHÉRADE de MONTBRON, Directrice Régionale

Méthodologie

L'Enquête est réalisée auprès d'un échantillon composé d'environ 380 entreprises ou établissements de la région Centre-Val de Loire dans les secteurs de l'industrie, des services marchands, du bâtiment et des travaux publics.

Les informations recueillies auprès des chefs d'entreprise sont traduites sous forme de notations chiffrées, pour chacune des variables de l'enquête.

Les réponses possibles s'inscrivent sur une échelle à 7 graduations : forte augmentation, augmentation, légère augmentation, stabilité, légère diminution, diminution, forte diminution. S'agissant de l'état des carnets de commandes, des stocks et de la trésorerie, les réponses sont codées suivant une échelle similaire à celle des variations, par rapport à un niveau jugé normal par le chef d'entreprise.

Pour le calcul des résultats, les notations chiffrées sont pondérées en fonction des effectifs moyens et de l'importance relative de chaque entreprise au sein de sa branche, puis par les poids respectifs des branches professionnelles.

Au différents niveaux de regroupement, les notations permettent de calculer des « soldes d'opinion » ; ils expriment la différence entre la proportion d'entreprises estimant qu'il y a eu progression ou amélioration et celles qui jugent qu'il y a eu fléchissement ou détérioration.

Les séries ainsi constituées sont publiées après correction des jours ouvrables et des variations saisonnières.

Les soldes d'opinion agrégés sont représentés graphiquement sur une échelle allant de -200 à +200. Un graphique se lit ainsi : l'axe horizontal (zéro) indique pour chaque variable, la stabilité ou un niveau jugé normal. Les points situés au-dessus de la ligne 0 correspondent toujours à des réponses indiquant une augmentation ou un niveau supérieur à la normale. L'augmentation est de plus en plus forte si la courbe est dans une phase ascendante. Elle est de plus en plus faible si la courbe est dans une phase descendante.

Les effectifs ACOSS sont les effectifs recensés par l'URSSAF et correspondent « au nombre de salariés inscrits au dernier jour de la période » renseigné dans la Déclaration Sociale Nominative (DSN) hormis certains salariés comme les intérimaires, les apprentis, les stagiaires...